



# C-21x BIKE

## BLUETOOTH



# C-21x BIKE

## BLUETOOTH

UK: RFE EUROPA LTD, 8 CLARENDON DRIVE, WYMBUSH, MILTON KEYNES, MK8 8ED  
+44 (0)800 440 2459 / techsupport@rfeinternational.com

EUROPE: RFE EUROPA, LINPRUNSTRASSE 49, 80335 MUNICH, DEUTSCHLAND  
techsupporteu@rfeinternational.com  
ES: serviciotecnico@rfeinternational.com / +34 800 600 816  
DE: techsupporteu@rfeinternational.com / +49 (0)89 189 39 700

APAC (EXCLUDING AUSTRALIA): RFE ASIA PACIFIC, 26F, 2608-2609, 1 HUNG TO ROAD,  
KWUN TONG, KOWLOON, HONG KONG.  
techsupportapac@rfeinternational.com / +852 34685027

AUSTRALIA: techsupportaustralia@rfeinternational.com

CHINA: 上海锐达健身科技发展有限公司 上海市宝山区爱辉路201号 智航创新园 1座 1601 A室  
techsupportchina@rfeinternational.com / 4007037798

USA: RFE SPORTING GOODS INC., 445 PLASAMOUR DRIVE, SUITE 1, ATLANTA, GA 30324, USA  
techsupportusa@rfeinternational.com / +1 (800) 215 6216



V1 03/2023

AVUS-10501BT

ADIDASHARDWARE.COM



## (EN) CAUTION

- The equipment is intended for home use only (H). Do not use the equipment in any commercial, rental, or institutional setting
- Use the equipment only as described in this manual. Consult your doctor before performing any exercise program
- Keep children and pets away from the device at all times
- This appliance can be used by children aged from 14 years and above and persons with reduced physical, sensory or mental capabilities or lack of experience and knowledge if they have been given supervision or instruction concerning use of the appliance in a safe way and understand the hazards involved
- Cleaning and user maintenance shall not be made by children under 14 years old
- Ensure the equipment is on a flat, stable and level surface with at least 0.6m of clear area surrounding the equipment
- Always wear appropriate exercise clothing and training shoes
- The safety level of the equipment can only be maintained if it is examined regularly for damage and wear. Replace defective components immediately and/or keep the equipment out of use until repaired. Pay special attention to components most susceptible to wear. All warnings and instructions must be read and followed prior to use
- Keep hair, body, and clothing free and clear of all moving parts
- If at any time during exercise you feel faint, dizzy, or experience pain, stop exercising immediately and consult your physician
- Over exercising may result in serious injury or death
- Keep the equipment indoors, away from moisture and dust. Do not put the equipment in a garage or covered patio, or near water
- If any of the adjustment devices are left projecting, they could interfere with the user's movement
- The equipment should be used only by persons weighing 150kg/330.7lb or less
- Heart rate monitoring system may be inaccurate
- Excessive exercise can lead to serious injury or death. Stop exercising immediately
- This equipment is for consumer use only
- The braking system is speed independent
- The instructions for appliances having a part of class III construction supplied from a detachable power supply part shall state that the appliance is only to be used with the power supply unit provide with the appliance

**CAUTION:** The user is cautioned that changes or modifications not expressly approved by the party responsible for compliance could void the user's authority to operate the equipment.

This device complies with Part 15 of the FCC Rules and Industry Canada licence-exempt RSS standard(s). Operation is subject to the following two conditions:

- (1) this device may not cause harmful interference, and
- (2) this device must accept any interference received, including interference that may cause undesired operation.

**NOTE:** This equipment has been tested and found to comply with the limits for a Class B digital device, pursuant to Part 15 of the FCC Rules. These limits are designed to provide reasonable protection against harmful interference in a residential installation. This equipment generates, uses and can radiate radio frequency energy and, if not installed and used in accordance with the instructions, may cause harmful interference to radio communications. However, there is no guarantee that interference will not occur in a particular installation.

If this equipment does cause harmful interference to radio or television reception, which can be determined by turning the equipment off and on, the user is encouraged to try to correct the interference by one or more of the following measures:

- Reorient or relocate the receiving antenna
- Increase the separation between the equipment and receiver
- Connect the equipment into an outlet on a circuit different from that to which the receiver is connected
- Consult the dealer or an experienced radio/TV technician for help

### CAN ICES-3(B) / NMB-3(B)

FCC & IC Radiation Exposure Statement:

This equipment complies with FCC and Canada radiation exposure limits set forth for an uncontrolled environment.

This equipment should be installed and operated with a minimum distance of 20cm between the radiator and your body.

This transmitter must not be co-located or operating in conjunction with any other antenna or transmitter.

**FCC ID: 2AMDBBLE006**

**IC ID: 22882-BLE006**

### IMPORTANT SAFETY INSTRUCTIONS

When using an electrical appliance, basic precautions should always be followed, including the following:

Read all instructions before using (this appliance).

## DANGER

- To reduce the risk of electric shock and the injury from moving parts:

Always unplug this appliance from the electrical outlet immediately after using and before cleaning or servicing.

## WARNING

- To reduce the risk of burns, fire, electric shock, or injury to persons:

1. This appliance is not intended for use by persons with reduced physical, sensory or mental capabilities, or lack of experience and knowledge, unless they have been given supervision or instruction concerning use of the appliance by a person responsible for their safety. Keep children under the age of 13 away from this machine.
2. Use this appliance only for its intended use as described in this manual. Do not use attachments not recommended by the manufacturer.
3. Never operate the appliance with the air openings blocked. Keep the air openings free of lint, hair, and the like.
4. Never drop or insert any object into any opening.
5. Do not use outdoors. Household use only.
6. Do not operate where aerosol (spray) products are being used or where oxygen is being administered.
7. An appliance should never be left unattended when plugged in. Unplug from outlet when not in use, and before putting on or taking off parts.
8. Never operate this appliance if it has a damaged cord or plug, if it is not working properly, if it has been dropped or damaged, or dropped into water. Return the appliance to a service center for examination and repair.
9. Keep the cord away from heated surfaces.
10. To disconnect, turn all controls to the off position, then remove plug from outlet.
11. Do not operate under blanket or pillow. Excessive heating can occur and cause fire, electric shock, or injury to persons.
12. Do not carry this appliance by supply cord or use cord as a handle.

SAVE THESE INSTRUCTIONS.

## (FR) MISE EN GARDE

- Cet équipement est conçu pour un usage domestique uniquement (classe H). N'utilisez pas cet équipement dans un environnement commercial, locatif ou institutionnel.
- Conformez-vous aux instructions d'utilisation de ce manuel. Consultez votre médecin avant de commencer un programme d'entraînement.
- Tenez les enfants et les animaux domestiques éloignés de l'appareil à tout moment.
- Cet appareil peut être utilisé par des enfants à partir de 14 ans et des personnes ayant des capacités physiques, sensorielles ou mentales réduites ou ayant un manque d'expérience et de connaissances s'ils ont été supervisés ou ont reçu des instructions concernant l'utilisation de l'appareil en toute sécurité et s'ils comprennent les dangers encourus.
- Le nettoyage et l'entretien par l'utilisateur ne doivent pas être effectués par des enfants de moins de 14 ans.
- Veillez à installer l'équipement sur une surface plane et stable en laissant au moins 0,6 m d'espace dégagé autour de l'appareil.
- Portez toujours des vêtements et chaussures de sport appropriés.
- Le niveau de sécurité de l'équipement ne peut être maintenu que si une inspection régulière est effectuée pour détecter les dommages et l'usure. Remplacez immédiatement les pièces défectueuses et/ou arrêtez d'utiliser l'équipement tant qu'il n'a pas été réparé. Accordez une attention particulière aux pièces les plus sujettes à l'usure. Tous les avertissements et instructions doivent être lus et suivis avant l'utilisation.
- Gardez les cheveux, le corps et les vêtements à l'écart de toute pièce mobile.
- Si pendant la séance vous ressentez une faiblesse, un étourdissement ou une douleur, cessez immédiatement tout effort et consultez votre médecin.
- Un entraînement excessif peut provoquer des blessures graves, voire mortelles.
- Installez la machine à l'intérieur, à l'abri de l'humidité et de la poussière. Ne l'installez pas dans un garage, sur une terrasse couverte ou à proximité de l'eau.
- Si l'un des dispositifs d'ajustement est laissé saillant, il pourrait entraver les mouvements de l'utilisateur.
- La machine ne doit être utilisée que par des personnes pesant 150kg/330.7lb ou moins.
- Le système de cardiofréquence peut être erroné. Un entraînement excessif peut entraîner des blessures graves, voire la mort. Cessez immédiatement tout effort.
- Cet équipement est destiné à une utilisation par le consommateur seulement.
- Le système de freinage ne dépend pas de la vitesse.
- Les instructions relatives aux appareils dont une partie de la construction relève de la classe III et qui sont alimentés par une partie amovible du bloc d'alimentation doivent indiquer que l'appareil ne doit être utilisé qu'avec le bloc d'alimentation fourni avec l'appareil.

**MISE EN GARDE :** L'utilisateur est avisé que tout changement ou modification non expressément autorisés par la partie responsable de la conformité pourraient faire perdre à l'utilisateur son droit d'utiliser cet appareil.

Le présent appareil est conforme aux CNR d'Industrie Canada applicables aux appareils radio exempts de licence. L'exploitation est autorisée aux deux conditions suivantes :

- (1) l'appareil ne doit pas produire de brouillage préjudiciable, et
- (2) l'appareil doit accepter tout brouillage radioélectrique subi, même si le brouillage est susceptible d'en compromettre le fonctionnement.

**REMARQUE :** Cet appareil a été testé et respecte les limites imposées aux appareils numériques de classe B, conformément à la partie 15 de la réglementation de la FCC. Ces limites sont conçues pour assurer une protection suffisante contre le brouillage préjudiciable dans les installations résidentielles. Cet appareil génère, utilise et peut émettre de l'énergie radiofréquence et, s'il n'est pas installé et utilisé conformément aux instructions, peut causer un brouillage préjudiciable aux communications radio. Cependant, rien ne garantit qu'une installation donnée ne produira aucun brouillage.

Si cet appareil entraîne un brouillage préjudiciable à la réception des signaux radio ou de télévision, ce qui peut être vérifié en éteignant et en rallumant l'appareil, l'utilisateur est invité à tenter de résoudre ce problème en appliquant l'une ou plusieurs des mesures suivantes :

- Réorienter ou déplacer l'antenne réceptrice
- Augmenter la distance séparant l'appareil du récepteur
- Brancher l'appareil dans un circuit électrique différent de celui du récepteur
- Communiquer avec le détaillant ou un technicien radio/télévision d'expérience pour obtenir de l'aide

### CANICES-3(B) / NMB-3(B)

Déclaration d'ic sur l'exposition aux radiations :

Cet équipement est conforme aux limites d'exposition aux radiations définies par le Canada pour des environnements non contrôlés.

Cet équipement doit être installé et utilisé à une distance minimum de 20 cm entre l'antenne et votre corps.

Cet émetteur ne doit pas être installé au même endroit qu'une autre antenne ou qu'un autre émetteur ni être utilisé conjointement avec une autre antenne ou un autre émetteur.

**FCC ID: 2AMDBBLE006**

**IC ID: 22882-BLE006**

### CONSIGNES DE SÉCURITÉ IMPORTANTES

Lors de l'utilisation d'un appareil électronique, il faut toujours prendre des précautions de base, comme celles-ci :

Lire toutes les consignes avant l'utilisation (de cet appareil).

## DANGER

- Pour réduire le risque de choc électrique et de blessure par des pièces mobiles :

Toujours débrancher l'appareil de la prise électrique immédiatement après utilisation et avant le nettoyage ou le service.

## AVERTISSEMENT

- Pour diminuer le risque de brûlures, d'incendie, de décharge électrique ou de blessure au corps :

1. Cet appareil n'est pas destiné à être utilisé par des personnes dont les capacités physiques, sensorielles ou mentales sont réduites, ou qui manquent d'expérience et de connaissances, à moins qu'elles ne soient surveillées et qu'elles reçoivent des instructions concernant l'utilisation de l'appareil par une personne responsable de leur sécurité. Garder les enfants de moins de 13 ans loin de cette machine.
2. Utiliser cet appareil uniquement selon l'usage prévu décrit dans ce manuel. Ne pas utiliser d'accessoires non recommandés par le fabricant.
3. Ne jamais utiliser cet appareil si les ouvertures d'air sont obstruées. Garder les ouvertures d'air libre de poussières, de cheveux et d'autres débris.
4. Ne pas laisser tomber ni insérer d'objets dans toute ouverture.
5. Ne pas utiliser à l'extérieur. Usage domestique seulement.
6. Ne pas faire fonctionner où des produits en aérosol sont utilisés ou là où de l'oxygène est administré.
7. Un appareil ne doit jamais être laissé sans surveillance lorsqu'il est branché. Débrancher la prise lorsqu'elle n'est pas utilisée, et avant de mettre ou d'enlever des pièces.
8. Ne jamais utiliser cet appareil si le cordon ou la fiche sont endommagés, si l'appareil ne fonctionne pas correctement, s'il est tombé ou est abîmé, ou s'il est tombé dans l'eau. Retourner l'appareil à un centre de service pour examen et réparation.
9. Maintenir le cordon à l'écart des surfaces chauffées.
10. Pour débrancher, mettre toutes les commandes en position d'arrêt, puis retirer la fiche de la prise.
11. N'utilise pas sous une couverture ou un oreiller. Un échauffement excessif peut se produire et provoquer un incendie, choc électrique ou des blessures.
12. Ne transporte pas cet appareil par le cordon d'alimentation et n'utilisez pas le cordon comme une poignée.

CONSERVER SES CONSIGNES.

## (ES) PRECAUCIÓN

- Este equipo está diseñado únicamente para ser utilizado en el hogar (uso doméstico). No utilice el equipo en ningún entorno comercial, institucional ni de alquiler.
- Utilice el equipo solo como se describe en este manual. Consulte con su médico antes de realizar cualquier programa de ejercicios.
- Mantenga a los niños y mascotas alejados del dispositivo en todo momento.
- Este aparato puede ser utilizado por niños a partir de los 14 años y personas con capacidades físicas, sensoriales o mentales reducidas o con falta de experiencia y conocimiento si han recibido supervisión o instrucciones sobre el uso del aparato de forma segura y comprenden los peligros que conlleva.
- Los menores de 14 años no deben realizar tareas de limpieza y mantenimiento del usuario.
- Asegúrese de que el equipo quede ubicado sobre una superficie plana, estable y nivelada, manteniendo despejada la zona alrededor del mismo en un radio de al menos 0,6 m.
- Utilice siempre zapatillas de deporte y ropa de entrenamiento adecuadas.
- Puede mantenerse el nivel de seguridad del equipo únicamente si se revisa de forma periódica en cuanto a daños y desgaste. Sustituya de inmediato los componentes defectuosos o mantenga el equipo fuera de servicio hasta que sea reparado. Preste especial atención a los componentes más propensos al desgaste. Se deben leer y seguir todas las advertencias e instrucciones antes de su uso.
- Mantenga el pelo, el cuerpo y la ropa libres y despejados de todas las partes móviles.
- Si en cualquier momento al hacer ejercicio se siente débil, mareado o siente dolor, deje de hacer ejercicio de inmediato y consulte con su médico.
- Hacer ejercicio en exceso puede provocar lesiones graves o la muerte.
- Mantenga el equipo en interiores, lejos de la humedad y del polvo. No coloque el equipo en un garaje o patio techado ni cerca del agua.
- Si se deja sobresaliendo cualquiera de los dispositivos de ajuste, estos podrían interferir con el movimiento del usuario.
- El equipo solo debería ser utilizado por personas con un peso igual o inferior a 150kg/330.7lb.
- El sistema de monitorización de la frecuencia cardíaca puede ser inexacto. El ejercicio excesivo puede provocar lesiones graves o la muerte. Interrumpa el ejercicio inmediatamente.
- Este equipo es de uso exclusivo para el consumidor.
- El sistema de frenado no depende de la velocidad.
- Las instrucciones de los aparatos que tengan una parte de construcción de clase III alimentada por una pieza de fuente de alimentación desmontable indicarán que el aparato solo debe utilizarse con la unidad de alimentación suministrada con el aparato.

**PRECAUCIÓN** Se advierte al usuario de que los cambios o modificaciones no aprobados expresamente por la parte responsable del cumplimiento normativo podrían invalidar la autoridad del usuario para utilizar el equipo.

Este equipo cumple con la Parte 15 de las normas de la FCC y con el(los) estándar(es) RSS [Radio Standards Specification] exento(s) de licencia del Ministerio de Industria de Canadá. La utilización está sujeta a las dos condiciones siguientes:

- (1) este dispositivo no podrá ocasionar interferencias perjudiciales, y
- (2) este dispositivo deberá admitir cualquier interferencia recibida, incluidas aquellas que puedan provocar un funcionamiento no deseado.

**NOTA** Este equipo se ha sometido a pruebas y se ha determinado que cumple los límites establecidos para los dispositivos digitales de clase B, de conformidad con el apartado 15 de las normas de la FCC [Comisión Federal de Comunicaciones de EE. UU.]. Estos límites están diseñados para proporcionar una protección razonable contra interferencias perjudiciales en una instalación residencial. Este equipo genera, utiliza y puede irradiar energía de radiofrecuencia y, si no se instala y se usa como se indica en las instrucciones, podría ocasionar interferencias perjudiciales en las comunicaciones por radio. Sin embargo, no se puede garantizar que no se produzcan interferencias en una instalación en particular.

Si este equipo causa interferencias perjudiciales en la recepción de señales de radio o televisión (lo cual puede determinarse apagando y encendiendo el dispositivo), recomendamos al usuario que intente corregir dichas interferencias adoptando una o varias de las siguientes medidas:

- Cambie la orientación o la ubicación de la antena receptora
- Aumente la distancia entre el equipo y el receptor
- Conecte el equipo a una toma ubicada en un circuito diferente al del receptor
- Consulte al distribuidor o a un técnico de radio/televisión experimentado para obtener ayuda

### CAN ICES-3(B) / NMB-3(B)

Declaración de exposición a la radiación de la FCC e IC [Ministerio de Industria de Canadá]:

Este equipo cumple con los límites de exposición a la radiación de Canadá y FCC establecidos para un entorno no controlado.

Este equipo debe instalarse y manejarse con una distancia mínima de 20cm entre el radiador y el cuerpo de la persona.

Este transmisor no deberá ser colocado ni funcionar en combinación con ninguna otra antena o transmisor.

**FCC ID: 2AMDBBLE006**

**IC ID: 22882-BLE006**

### ESPECIFICACIONES ELÉCTRICAS

**100V - 240V**

### INSTRUCCIONES IMPORTANTES DE SEGURIDAD

Quando se utiliza un aparato eléctrico, siempre deben seguirse las precauciones básicas, entre las que se incluyen las siguientes:

Lee todas las instrucciones antes de utilizar (este aparato).

## PELIGRO

- Para reducir el riesgo de descarga eléctrica y lesiones por piezas móviles:

**Siempre desenchufe el aparato de la toma de corriente inmediatamente después de utilizarlo y antes de limpiarlo o realizarle una reparación.**

## ADVERTENCIA

- A fin de disminuir el riesgo de que las personas sufran quemaduras, incendios, descargas eléctricas o lesiones se debe hacer lo siguiente:

1. Este aparato no está diseñado para que lo utilicen personas con capacidades físicas, sensoriales o mentales reducidas, o con falta de experiencia y conocimientos, a menos que las supervise o instruya una persona responsable de su seguridad. Se debe mantener a los niños menores de 13 años alejados de esta máquina.
2. Este aparato solo se debe utilizar para el uso previsto, tal y como se describe en este manual. No se deben usar accesorios no recomendados por el fabricante.
3. No se debe poner en marcha el aparato si las salidas de aire están bloqueadas. Estas se deben mantener sin pelusas, pelos u elementos obstructores similares.
4. No se debe dejar caer ni introducir ningún objeto en ninguna abertura.
5. No se debe utilizar en ambientes al aire libre. Está destinado únicamente al uso doméstico.
6. No se debe operar donde se utilicen productos en aerosol (espray) o donde se administre oxígeno.
7. Nunca debe dejar el aparato desatendido cuando está enchufado. Desenchúfelo de la toma de corriente cuando no lo utilice y antes de agregarle o quitarle piezas.
8. Nunca utilice el aparato si el cable o el enchufe están dañados, si no funciona correctamente, si se ha caído o averiado, o si se ha caído al agua. Lleve el aparato a un centro de servicio para que puedan examinarlo y repararlo.
9. Mantenga el cable alejado de las superficies calientes.
10. Para desconectar el aparato, gire todos los controles a la posición de apagado y, a continuación, desconecte el enchufe de la toma de corriente.
11. No opere debajo de una manta o almohada. Se puede producir calentamiento excesivo y provocar incendios, descargas eléctricas o lesiones a las personas.
12. No transporte este aparato por el cable de alimentación ni use el cable como mango.

**SE DEBEN GUARDAR ESTAS INSTRUCCIONES.**

## (DE) ACHTUNG

- Das Gerät ist nur für den Heimgebrauch geeignet (Verwendungsklasse H). Verwenden Sie das Gerät nicht zu gewerblichen, Vermietungs- oder institutionellen Zwecken
- Verwenden Sie das Gerät nur wie in dieser Anleitung beschrieben. Wenden Sie sich an Ihren Arzt, bevor Sie ein Trainingsprogramm durchführen
- Bewahren Sie das Gerät stets außerhalb der Reichweite von Kindern und Haustieren auf
- Dieses Gerät kann von Kindern ab 14 Jahren und Personen mit eingeschränkten physischen, sensorischen oder mentalen Fähigkeiten oder mit mangelnder Erfahrung bzw. mangelndem Wissen verwendet werden, wenn sie beaufsichtigt werden oder in die sichere Verwendung des Geräts eingewiesen wurden und die damit verbundenen Gefahren verstehen
- Reinigung und Wartung sollten nicht von Kindern unter 14 Jahren durchgeführt werden
- Stellen Sie sicher, dass sich das Gerät auf einer flachen, stabilen und geraden Oberfläche befindet und ein Mindestabstand von 0,6 m um das Gerät eingehalten wird
- Tragen Sie stets angemessene Sportbekleidung und Trainingsschuhe
- Das Sicherheitsniveau des Geräts kann nur gewährleistet werden, wenn es regelmäßig auf Beschädigungen und Verschleiß geprüft wird. Tauschen Sie defekte Teile umgehend aus bzw. benutzen Sie das Gerät erst wieder, wenn es repariert wurde. Achten Sie insbesondere auf verschleißanfällige Teile. Alle Warnungen und Anweisungen müssen vor dem Gebrauch gelesen und berücksichtigt werden
- Halten Sie Haare, Körper und Bekleidung von sämtlichen beweglichen Geräteteilen fern
- Sollten Sie sich zu einem beliebigen Zeitpunkt während Ihres Workouts schwach fühlen, Ihnen schwindelig sein oder Sie Schmerzen verspüren, brechen Sie das Training umgehend ab und konsultieren Sie einen Arzt
- Übermäßiges Training kann zu ernsthaften Verletzungen oder zum Tod führen
- Stellen Sie das Gerät im Innenbereich an einem trockenen und staubfreien Ort auf. Stellen Sie es nicht in einer Garage, auf einer überdachten Veranda oder in der Nähe von Wasser auf
- Ragen Einstellgeräte aus dem Gerät heraus, können sie sich dadurch im Bewegungsbereich des Nutzers befinden
- Das Gerät sollte nur von Personen verwendet werden, die max. 150kg wiegen
- Der Herzfrequenzmesser kann ungenaue Werte liefern. Übermäßiges Training kann zu ernsthaften Verletzungen oder zum Tod führen. Beenden Sie das Training umgehend
- Dieses Gerät ist nur für den privaten Gebrauch bestimmt
- Das Bremssystem ist nicht von der Geschwindigkeit abhängig
- In der Gebrauchsanweisung für Geräte mit einem Bauteil der Klasse III, die über ein abnehmbares Netzteil versorgt werden, muss angegeben werden, dass das Gerät nur mit dem mitgelieferten Netzteil verwendet werden darf

Achtung: Der Benutzer wird davor gewarnt, dass Änderungen bzw. Modifikationen, die nicht ausdrücklich von der für die Einhaltung der Vorschriften verantwortlichen Partei genehmigt wurden, dazu führen können, dass der Benutzer die Berechtigung zum Betrieb des Geräts verliert.

## (PT) ATENÇÃO

- O equipamento destina-se exclusivamente a utilização doméstica (Utilização doméstica). Não utilize o equipamento em qualquer ambiente comercial, de aluguer ou institucional.
- Utilize o equipamento apenas conforme descrito neste manual. Consulte o seu médico antes de realizar qualquer programa de exercícios
- Mantenha sempre as crianças e os animais de estimação afastados do equipamento
- Este equipamento pode ser usado por crianças com 14 anos ou mais e por pessoas com capacidades físicas, sensoriais ou mentais reduzidas ou sem experiência nem conhecimentos se forem supervisionadas ou instruídas relativamente à sua utilização segura e compreenderem os perigos envolvidos
- A limpeza e a manutenção por parte do utilizador não devem ser realizadas por crianças com menos de 14 anos
- Certifique-se de que o equipamento é colocado numa superfície plana, estável e nivelada, com pelo menos 0,6 m de área livre à volta do mesmo
- Use sempre roupa e calçado de desporto adequados
- O nível de segurança do equipamento apenas pode ser garantido se este for regularmente inspecionado quanto a danos e desgaste. Substitua imediatamente componentes com defeito e/ou não use o equipamento enquanto não for reparado. Preste especial atenção aos componentes mais suscetíveis a desgaste. Todos os avisos e instruções têm que ser lidos e respeitados antes de qualquer utilização
- Mantenha o cabelo, o corpo e a roupa afastados de todas as peças móveis
- Se a qualquer momento durante a prática de exercício sentir sensação de desmaio, tonturas ou dores, interrompa imediatamente e consulte o seu médico
- O excesso de exercício pode resultar em lesões graves ou morte
- Mantenha o equipamento no interior, num local sem humidade nem poeira. Não coloque o equipamento numa garagem ou pátio coberto, nem perto de água
- Se algum dos mecanismos de ajuste ficar saliente, poderá interferir com os movimentos do utilizador
- O equipamento deve ser utilizado apenas por pessoas com um peso igual ou inferior a 150kg/330.7lb
- O sistema de monitorização do ritmo cardíaco pode não ser exato. O excesso de exercício pode resultar em lesões graves ou morte. Interrompa imediatamente a prática de exercício
- Este equipamento destina-se apenas à utilização pelo consumidor
- O sistema de travagem não depende da velocidade
- As instruções dos aparelhos que contenham peças com construção de classe III alimentadas a partir de uma fonte de alimentação separada deverão indicar que o aparelho apenas deve ser usado com a unidade de fonte de alimentação fornecida juntamente com o aparelho

Atenção: avverte-se o utilizador para o facto de que quaisquer alterações ou modificações não expressamente aprovadas pela parte responsável pela conformidade poderão anular a autoridade do utilizador para operar o equipamento.

## (ZH) 警告

- 该设备仅供家庭使用(H)。请勿在任何商业、租赁或机构场所使用本设备
- 请按照本使用说明书的描述使用设备,在进行任何运动之前,请咨询您的医生
- 务必让儿童和宠物远离设备
- 本产品旨在由成人用来进行体育锻炼,本产品不宜14岁以下的人使用
- 残障人士不得在没有合格人员协助的情况下使用设备
- 本产品旨在由成人用来进行体育锻炼,本产品不宜14岁以下的人使用
- 残障人士不得在没有合格人员协助的情况下使用设备
- 确保设备在一个平坦、稳定和水平的表面上,设备周围应至少留有0.6米的空间
- 使用设备时务必穿着合适的运动服和训练鞋
- 只有定期检查设备的损坏和磨损情况,才能保持设备的安全水平。立即更换有缺陷的部件和/或使设备停止使用直至修理。特别注意易磨损的部件。在使用前必须阅读并遵循所有警告和说明
- 务必使头发、身体和衣服远离活动部件
- 如果在运动过程中你感到疲劳、头晕或疼痛,立即停止运动并咨询医生
- 过度运动可能导致严重的伤害或死亡
- 请将设备放置在室内,远离湿气、灰尘。不要把设备放在车库或有盖的天井,或靠近水
- 如果任何设备调整装置是突出的,它们可能会干扰用户的移动
- 设备只能由体重在150公斤/330.7磅以下的人员使用
- 心率监测系统只能作为运动辅助工具。用于确定心率的大体趋势,读数可能不是很精确,过度运动可导致严重的伤害或死亡,请立即停止运动
- 此设备仅供消费者使用
- 非速度关联训练设备(制动系统与速度无关)
- 请使用包装内提供的电源适配器

警告:警告用户,未经遵守责任方明确批准的更改或修改可能使用户操作设备的权限失效。

## (JA) 注意

- 機器は家庭用として(H)のみ意図されています。機器を営利的な、レンタル、あるいは施設の設定で使用しないでください
- 機器を本マニュアルの中で記述されているようにのみ使用してください。何らかの運動プログラムを行う前に、医師に相談してください
- いつでも、子供とペットを装置に近づけないでください
- この装置は、装置の安全な使用に関する監督または説明を受け、関係する危険を理解している14歳以上の子供や、身体能力、感覚能力、あるいは精神能力が劣った人、あるいは経験や知識がない人が使用することができます
- クリーニングやユーザーメンテナンスは、14歳未満の子供が行ってはいけません
- 機器を必ず、平らな、安定した水準面の上面に、機器の周りのエリアから最低、0.6m 離して置いてください
- いつも適切な運動用衣服を着、トレーニング用靴を履いてください
- 機器の安全レベルは、損傷や摩耗がないかどうかを定期的に検査する場合のみ、維持することができます。欠陥があるコンポーネントは即座に交換し、および/あるいは、機器が修理されるまで使用しないでください。接続点など、最も摩耗しやすいコンポーネントに特に注意を払ってください。ご使用前に、すべての警告と使用説明を読み、従ってください
- 髪、身体、衣服がすべての可動部分に巻き込まれないように、注意してください
- 運動中にめまいがしたり、フラフラしたり、あるいは痛みを感じる時はいつでも即座に運動をやめ、医師にみてもらってください
- 過剰な運動をすると、大怪我や死をもたらす可能性があります
- 機器を常に屋内に置き、湿気や埃から守ってください。機器をガレージや、屋根のある中庭、あるいは水のそばで使用しないでください
- 調節デバイスのどれかが突き出たままになっていると、ユーザーの動きと干渉する可能性があります
- 機器は体重が150kg/330.7lb以下の人しか使用すべきではありません
- 心拍数監視システムは不正確かもしれません。過剰な運動をすると、大怪我や死をもたらす可能性があります。即座に運動をやめてください
- この機器は民生用により利用してください
- ブレーキシステムは速度に依存しません
- 取り外し可能な電源から電力を供給されるクラス III の構造の一部をもつ装置の使用説明は、この装置にはそれとともに提供される電源ユニット以外には使用してはならないことを示しています

注意: 準拠に対して責任のある当事者によってはっきりと承認されていない変更、または修正を行うと、機器を運転するユーザーの資格が無効になるかもしれないことに注意してください。

## (KO) 주의

- 본 장비는 가정용으로 제작되었습니다 (가정용 클래스). 업체나 대어 서비스, 공공장소 등에서 사용해서는 안 됩니다
- 매뉴얼에 명시된 방식으로만 장비를 활용해야 합니다. 운동 프로그램을 시작하기 전, 의사에게 문의하시기 바랍니다
- 어린이와 애완동물이 절대 기기 가까이 오지 않도록 합니다
- 본 기기 사용으로 수반될 수 있는 위험을 이해하고 안전하게 기기를 사용할 수 있도록 감시하거나 설명해줄 수 있는 환경이 사용자에게 주어진다든 조건 하에서, 본 기기는 14세 이상의 어린이는 물론 신체나 감각, 정신적 능력이 저하되었거나 경험, 지식이 부족한 사람도 이용 가능합니다
- 14세 미만의 어린이가 기기를 청소하고 유지보수에 참여해서는 안 됩니다
- 기울어지지 않은 편평하고 안정적인 표면에 기기를 두되, 주변에 최소 0.6m의 여유 공간을 둡니다
- 항상 적합한 운동복과 운동용 신발을 착용하시기 바랍니다
- 손상이나 마모된 부분이 있는지 정기적으로 검사를 받은 경우에만 기계의 안전이 보장됩니다. 하자가 발견된 부품은 즉각 교체하거나 수리가 완료될 때까지 기계 사용을 중단합니다. 소모가 많이 되는 부품에 특히 주의를 기울이십시오. 경고사항과 안내문을 모두 읽고 숙지한 후 제품을 사용하시기 바랍니다
- 머리카락과 신체, 옷이 작동 중인 제품에 가까이 닿지 않도록 합니다
- 운동 도중 현기증을 느끼거나 통증 발생 시 운동을 즉각 중단하고 의사의 진찰을 받으시기 바랍니다
- 과도한 운동으로 증상을 입거나 사망에 이를 수 있습니다
- 습기와 먼지가 없는 실내에서 장비를 보관합니다. 차고나 정원 파티오, 물 근처에서 장비를 보관하지 마십시오
- 조절 장치 중 어느 한가지라도 돌출된 상태로 내버려두면, 운동에 방해가 될 수 있습니다
- 본 장비는 체중이 150kg 이하인 사람만 사용 가능합니다
- 심장박동수 모니터링 기기의 수치가 정확하지 않을 수 있습니다. 과도한 운동으로 증상을 입거나 사망에 이를 수 있습니다. 운동을 즉각 중단하십시오
- 본 장비는 소비자 용도로 한정합니다
- 브레이크 시스템은 속도에 영향을 받지 않습니다
- 분리 가능한 전원 공급 장치를 통해 전원을 공급 받는 클래스 III 구조를 지닌 전자제품에 대한 설명서에 따르면 본 제품은 판매 시 제공된 전원 공급 장치만을 사용해야 합니다

주의: 제품의 규정을 담당하는 당국이 명확히 승인한 방식이 아닌에도 제품을 변경 혹은 개조하는 경우 본 장비의 정당한 사용자 자격이 박탈될 수 있습니다

## (AR) تنبيه

- الجهاز مخصص للاستخدام المنزلي فقط (H). يُحظر استخدام الجهاز في أي بيئة تجارية أو إيجارية أو مؤسسية.
- لا تستخدم الجهاز إلا على النحو الموضح في هذا الدليل. استشر طبيبك قبل أداء أي برنامج تدريري.
- احرص على إبعاد الأطفال والحيوانات الأليفة عن الجهاز طوال الوقت يمكن للأطفال الذين تتراوح أعمارهم بين 14 عامًا فما فوق والأشخاص الذين يعانون من ضعف القدرات الجسدية، أو الحسية، أو العقلية أو من نقص الخبرة والمعرفة، استخدام هذا الجهاز، إذا كانوا تحت الإشراف أو إذا حصلوا على توجيهات تتعلق باستخدام الجهاز بطريقة آمنة، وإذا كانوا على علم بالمخاطر الموجودة"
- يُحظر على الأطفال دون عمر 14 عامًا تولي أعمال التنظيف والصيانة المقتصرة على المستخدم
- احرص على وضع الجهاز على سطح مسطح ومستقر مع توفير مساحة خالية محيطة بالجهاز مقدارها 0.6 متر على الأقل
- ارتد ملابس وأحذية التدريب المناسبة دومًا
- يمكن الحفاظ على مستوى سلامة الجهاز إذا تم فحصه بانتظام للتحقق من عدم وجود تلف أو اهتراء. استبدل المكونات التالفة على الفور وأو لا تستخدم الجهاز حتى يتم تصليحه. يُرجى الانتباه الشديد للمكونات سريعة التآكل. لا بد من قراءة كل التحذيرات والتعليمات واتباعها قبل الشروع في الاستخدام
- أبقِ الشعر والجسم والملابس بعيدة عن كل الأجزاء المتحركة
- إذا شعرت خلال التدريب بالإغماء أو الدوخة أو الألم، فتوقف عن ممارسة التدريب فورًا واستشر طبيبك
- قد يؤدي الإفراط في التدريب إلى إصابات خطيرة أو الموت
- أبقِ الجهاز داخل المنزل، بعيدًا عن الرطوبة والتراب. لا تضع الجهاز في مرآب أو فناء مغطى، أو بالقرب من الماء
- إذا تركت أي من معدات الضبط بارزة، فقد تتداخل مع حركة المستخدم
- ينبغي ألا يستخدم الجهاز سوى الأشخاص الذين لا يتجاوز وزنهم كج 330.7 / 150 رطلاً
- قد يكون نظام مراقبة سرعة القلب غير دقيق
- يمكن للإفراط في التدريب أن يسبب إصابة بالغة أو الوفاة. أوقف التدريب على الفور
- لا يعتمد نظام الكبح على السرعة

تنبيه: ننبه المستخدم إلى أن إجراء أي تغييرات أو تعديلات غير معتمدة صراحة من الطرف المسؤول عن الامتثال يمكن أن يؤدي إلى إلغاء تفويض المستخدم بتشغيل الجهاز.



(EN) WEEE logo this symbol on a product means that the product is covered by European Directive 2012/19/EU.

The Bluetooth® word mark and logos are registered trademarks owned by Bluetooth SIG, Inc. and any use of such marks by RFE International is under license.

Operation frequency of dongle = 10 MHz to 300 GHz and Max. transmitted RF power = 0.632 mW

Hereby, RFE International Ltd declares that the radio equipment type "Motorized Treadmill" is in compliance with Directive 2014/53/EU. The full text of the EU declaration of conformity is available at the following internet address: [https://libraryrfeinternational.com/AVUS-1050IBT\\_C-2lx\\_bike\\_EU\\_RED\\_DOC.docx](https://libraryrfeinternational.com/AVUS-1050IBT_C-2lx_bike_EU_RED_DOC.docx)

(FR) Logo DEEE. Ce symbole sur un produit signifie que le produit est couvert par la directive européenne 2012/19/UE.

La marque verbale et les logos Bluetooth sont des marques déposées appartenant à Bluetooth SIG, Inc. et toute utilisation de ces marques par RFE International se fait sous licence.

Fréquence de fonctionnement du dongle = 10 MHz à 300 GHz et puissance RF maximale transmise = 0.632 mW

Par la présente, RFE International Ltd, déclare que l'équipement radio du type « Tapis roulant motorisé » est conforme à la directive 2014/53/UE. Le texte complet de la déclaration UE de conformité est disponible à l'adresse internet suivante: [https://libraryrfeinternational.com/AVUS-1050IBT\\_C-2lx\\_bike\\_EU\\_RED\\_DOC.docx](https://libraryrfeinternational.com/AVUS-1050IBT_C-2lx_bike_EU_RED_DOC.docx)

(ES) Logotipo WEEE [o «RAEE»: residuos de aparatos eléctricos y electrónicos]. Cuando este símbolo aparece en un producto significa que el producto se rige por la Directiva Europea 2012/19/UE.

Los logotipos y marca denominativa Bluetooth® son marcas registradas propiedad de Bluetooth SIG, Inc. y cualquier uso de tales marcas por parte de RFE International se efectúa bajo licencia.

Frecuencia operativa del dongle (dispositivo de bluetooth) = 10 MHz a 300 GHz y máxima potencia de RF transmitida = 0.632 mW

Por la presente, RFE International Ltd declara que el tipo de equipo de radio "Cinta de correr motorizada" cumple con la Directiva 2014/53/UE. El texto completo de la declaración UE de conformidad está disponible en la dirección de Internet siguiente: [https://libraryrfeinternational.com/AVUS-1050IBT\\_C-2lx\\_bike\\_EU\\_RED\\_DOC.docx](https://libraryrfeinternational.com/AVUS-1050IBT_C-2lx_bike_EU_RED_DOC.docx)

(DE) WEEE-Etikett Diese Kennzeichnung bedeutet, dass das Produkt unter die EU-Richtlinie 2012/19/EU fällt.

Die Bluetooth®-Wortmarke und -Logos sind eingetragene Markenzeichen im Eigentum von Bluetooth SIG, Inc. und jegliche Verwendung dieser Markenzeichen von RFE International erfolgt unter Lizenz.

Betriebsfrequenz des Dongles = 10 MHz bis 300 GHz und max. übermittelte Sendeleistung = 0.632 mW

Hiermit erklärt, RFE International Ltd, dass der Funkanlagetyp „Motorisiertes Laufband“ der Richtlinie 2014/53/EU entspricht. Der vollständige Text der EU-Konformitätserklärung ist unter der folgenden Internetadresse verfügbar: [https://libraryrfeinternational.com/AVUS-1050IBT\\_C-2lx\\_bike\\_EU\\_RED\\_DOC.docx](https://libraryrfeinternational.com/AVUS-1050IBT_C-2lx_bike_EU_RED_DOC.docx)

(PT) Logótipo WEEE (REEE –resíduos de equipamentos elétricos e eletrónicos). Este símbolo num produto significa que o produto é abrangido pela Diretiva Europeia 2012/19/UE.

A marca nominativa e os logótipos Bluetooth® são marcas registadas detidas pela Bluetooth SIG, Inc. e qualquer utilização dessas marcas pela RFE International está sujeita a licença.

Frequência de operação do dongle de bluetooth = 10 MHz to 300 GHz e potência máxima de RF transmitida= 0.632 mW

Por este meio, a RFE International Ltd declara que o presente tipo de equipamento de rádio "Passadeira Motorizada" está em conformidade com a Diretiva 2014/53/UE. O texto completo da declaração de conformidade da UE está disponível no seguinte endereço de Internet: [https://libraryrfeinternational.com/AVUS-1050IBT\\_C-2lx\\_bike\\_EU\\_RED\\_DOC.docx](https://libraryrfeinternational.com/AVUS-1050IBT_C-2lx_bike_EU_RED_DOC.docx)

(ZH) 产品上的WEEE标志表示该产品符合欧盟指令2012/19/EU。

蓝牙®文字标志和徽标是由蓝牙SIG, Inc.拥有的注册商标, RFE International对这些标志的任何使用都是经过许可的。

在此, RFE international声明本产品符合指令2014/53/EU的基本要求和其他相关规定。

(JA) WEEE ロゴ。製品上のこのシンボルは製品が欧州指令 2012/19/EU によってカバーされていることを意味します。

Bluetooth® ワードマークとロゴは、Bluetooth SIG, Inc. が所有する登録商標であり、RFE インターナショナルによるそのようなマークのどんな使用も許可を得ています。

この結果、RFE インターナショナルが、この製品が指令 2014/53/EU の本質的な必要条件と他の関連する規定に依拠していることを宣言しています。

(KO) WEEE 로고- 제품에 본 표시가 붙은 것은 해당 제품이 유럽 지침 2012/19/EU를 준수하고 있음을 뜻합니다

Bluetooth® 글자 마크와 로고는 Bluetooth SIG, Inc. 소유 등록상표이며 RFE 인터내셔널은 라이센스 계약에 따라 해당 마크를 사용합니다

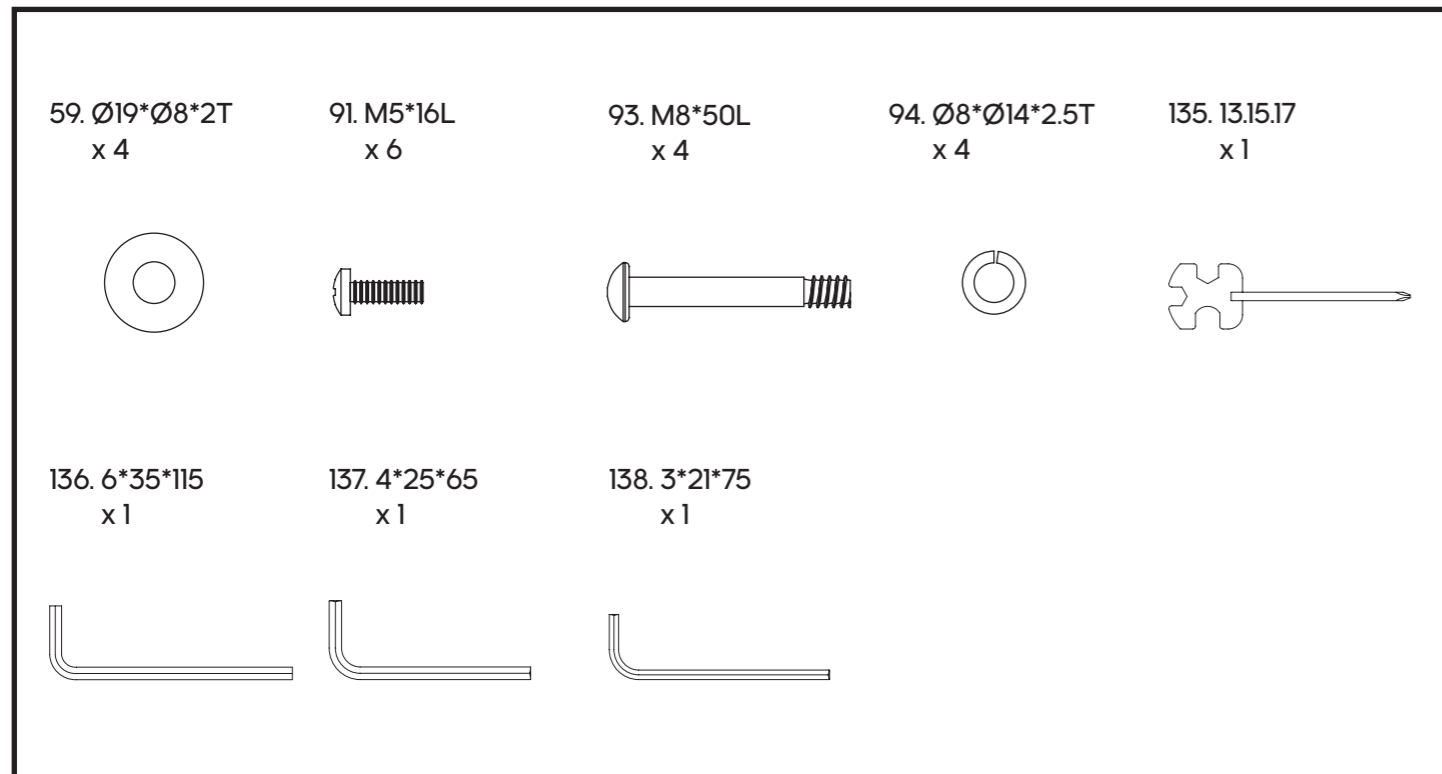
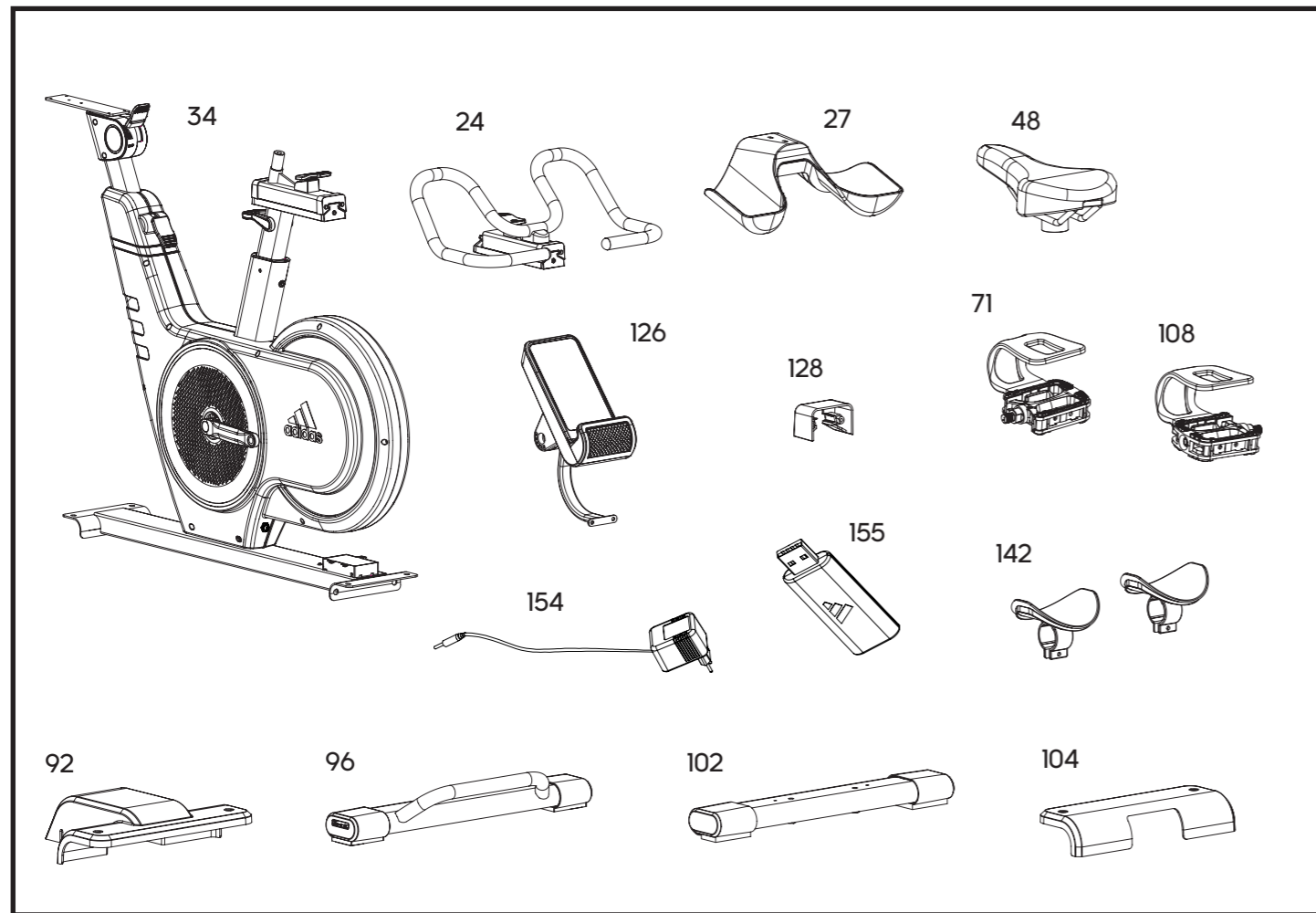
이에 따라 RFE 인터내셔널은 본 제품이 지침 2014/53/EU의 핵심 조건은 물론 기타 관련 조항을 준수함을 선포합니다.

(AR)

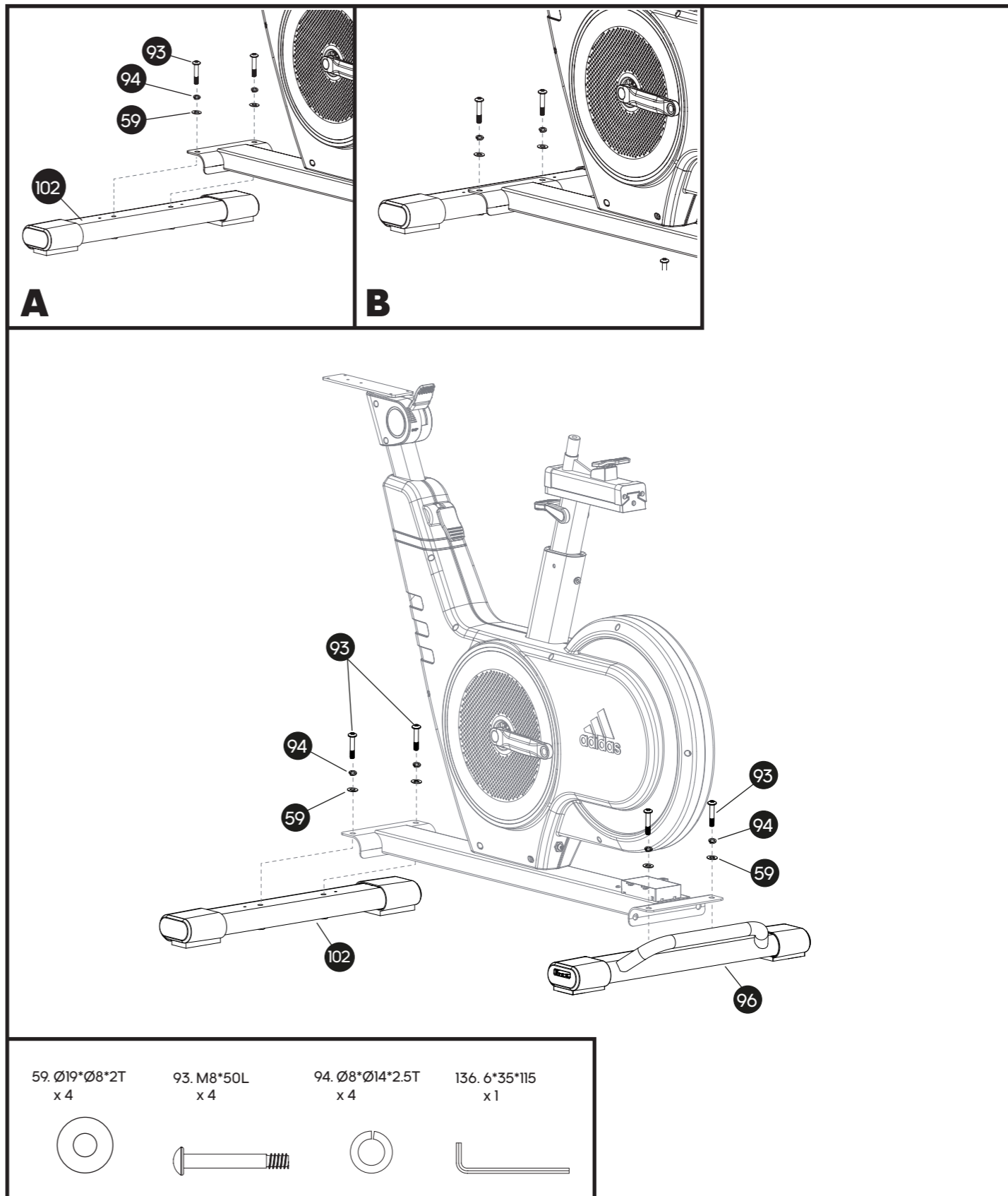
الموجود على المنتج أن المنتج خاضع للتوجيه WEEE يُقصد بالـ"شعار" 2012/19/الاوروبي/EU.

وشعاراتها علامات تجارية مُسجَّلة مملوكة \*Bluetooth العلامة المكتوبة وأي استخدام لهذه العلامات من طرف شركة Bluetooth SIG, Inc. لشركة RFE International بموجب ترخيص منها

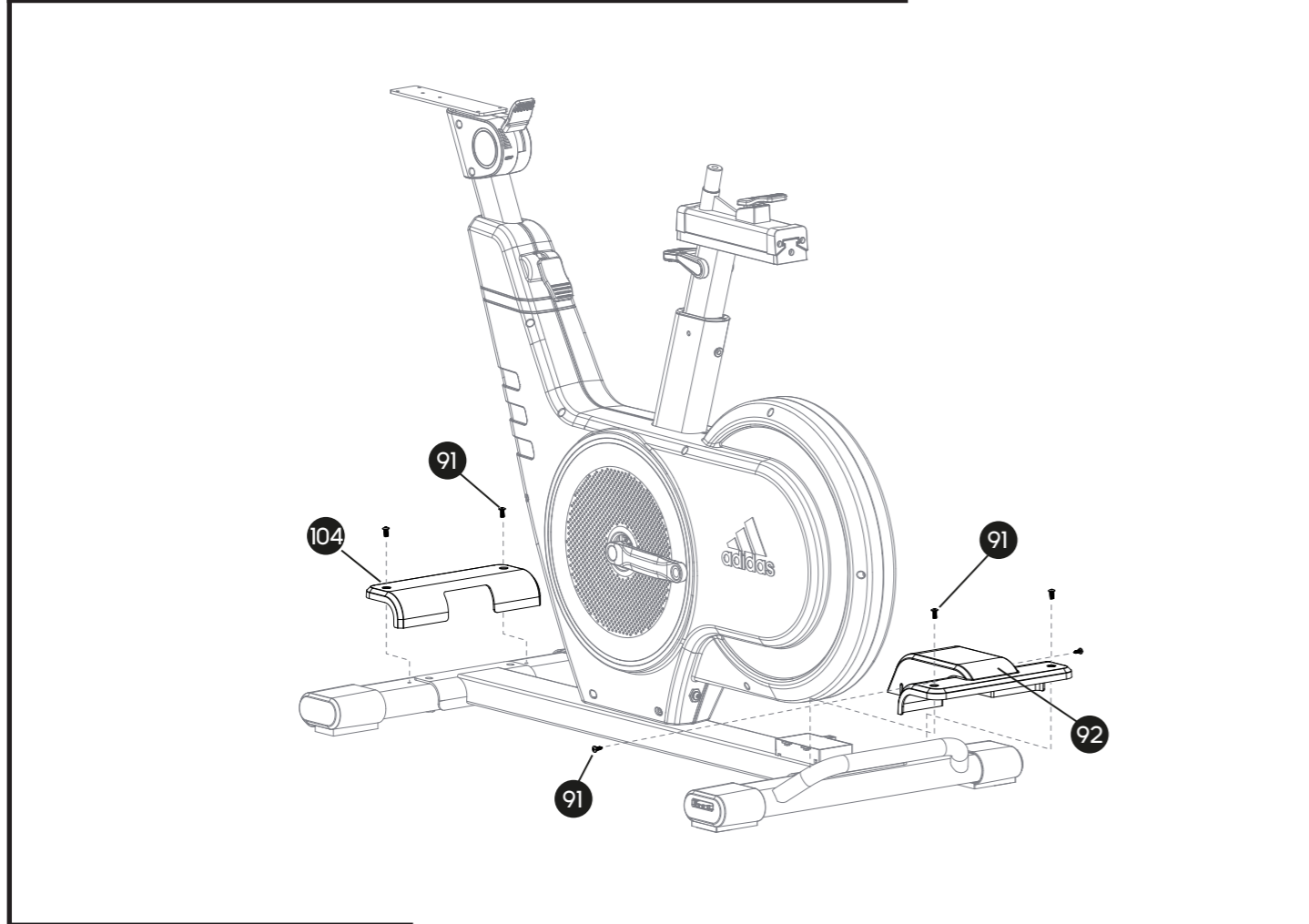
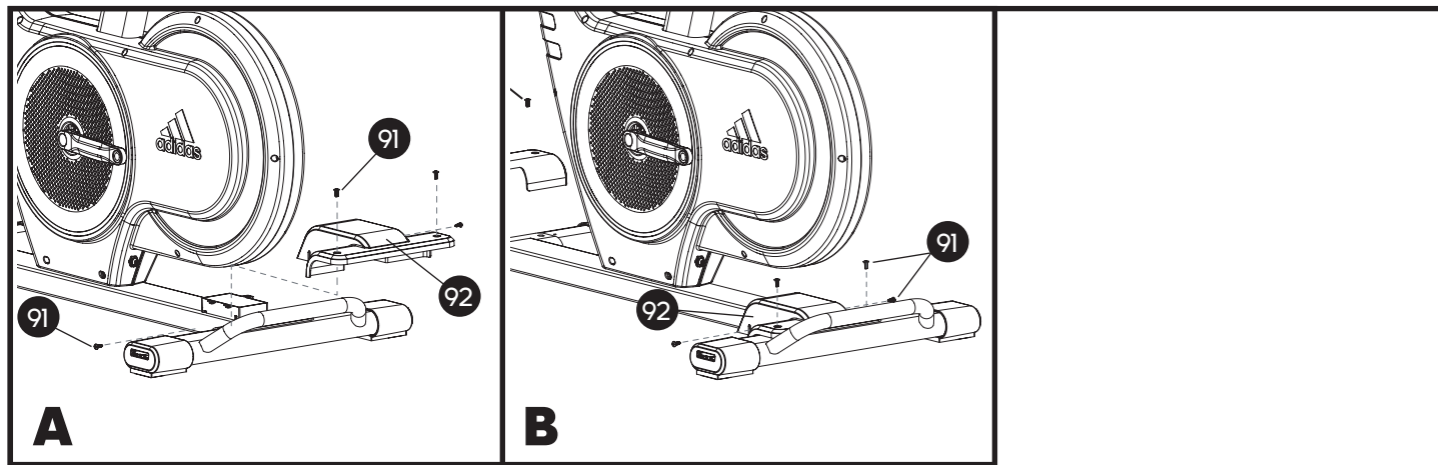
العالمية أن هذا المنتج مطابق للمتطلبات RFE وبناء عليه، تصرح شركة 2014/53/الأساسية وغيرها من الشروط ذات الصلة بالتوجيه



**1** x2

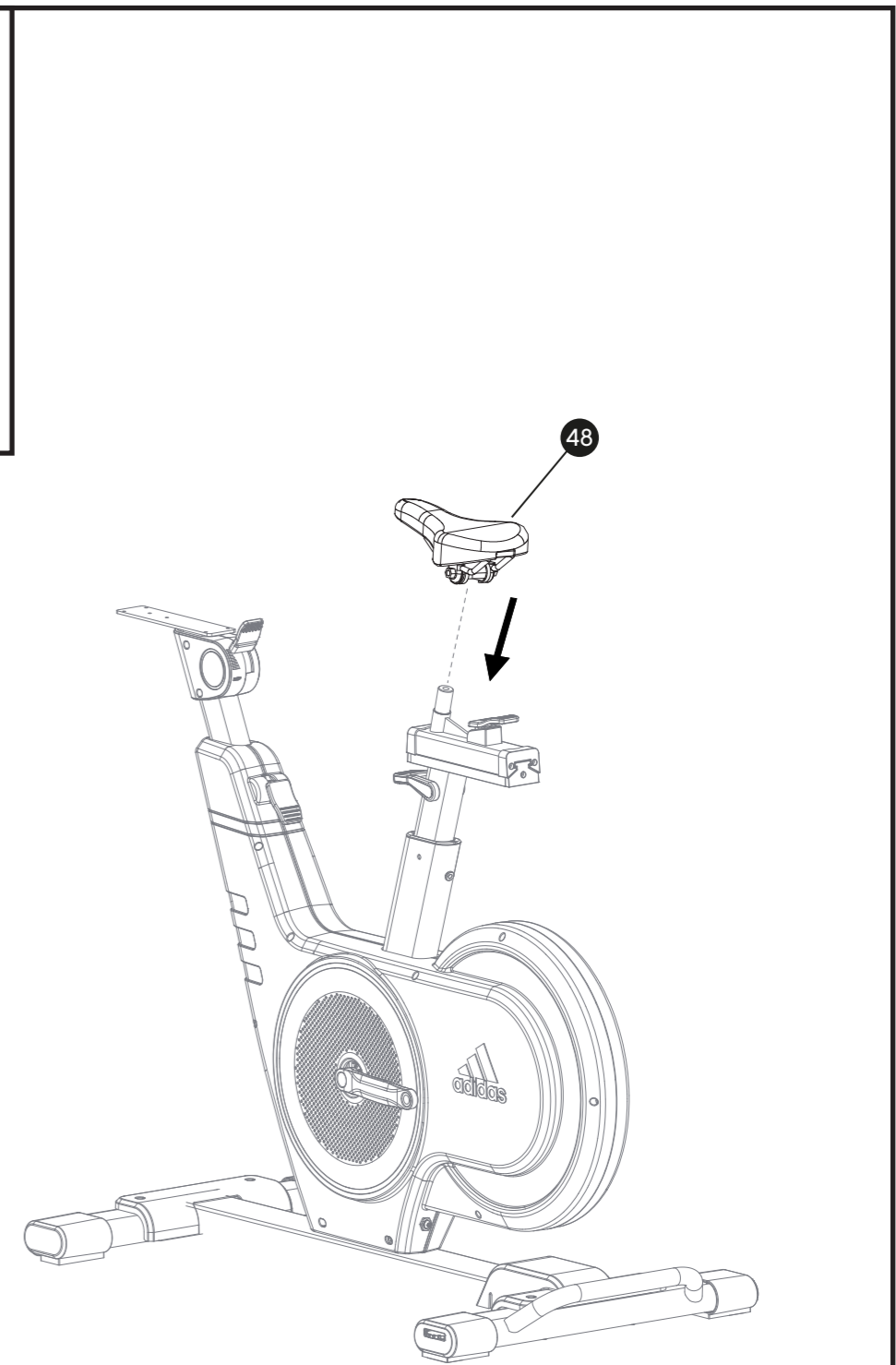
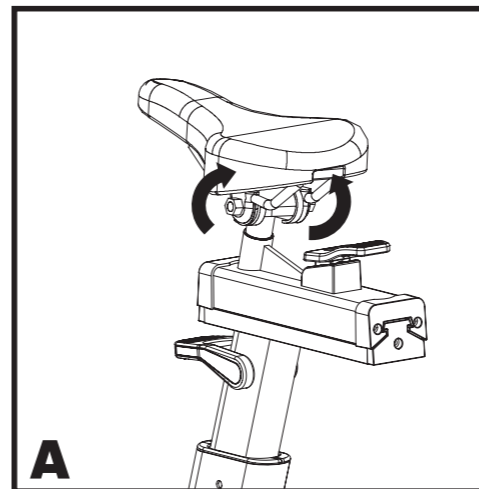


**2** x2



- 91. M5\*16L x 6
  - 135. 13.15.17 x 1
- 

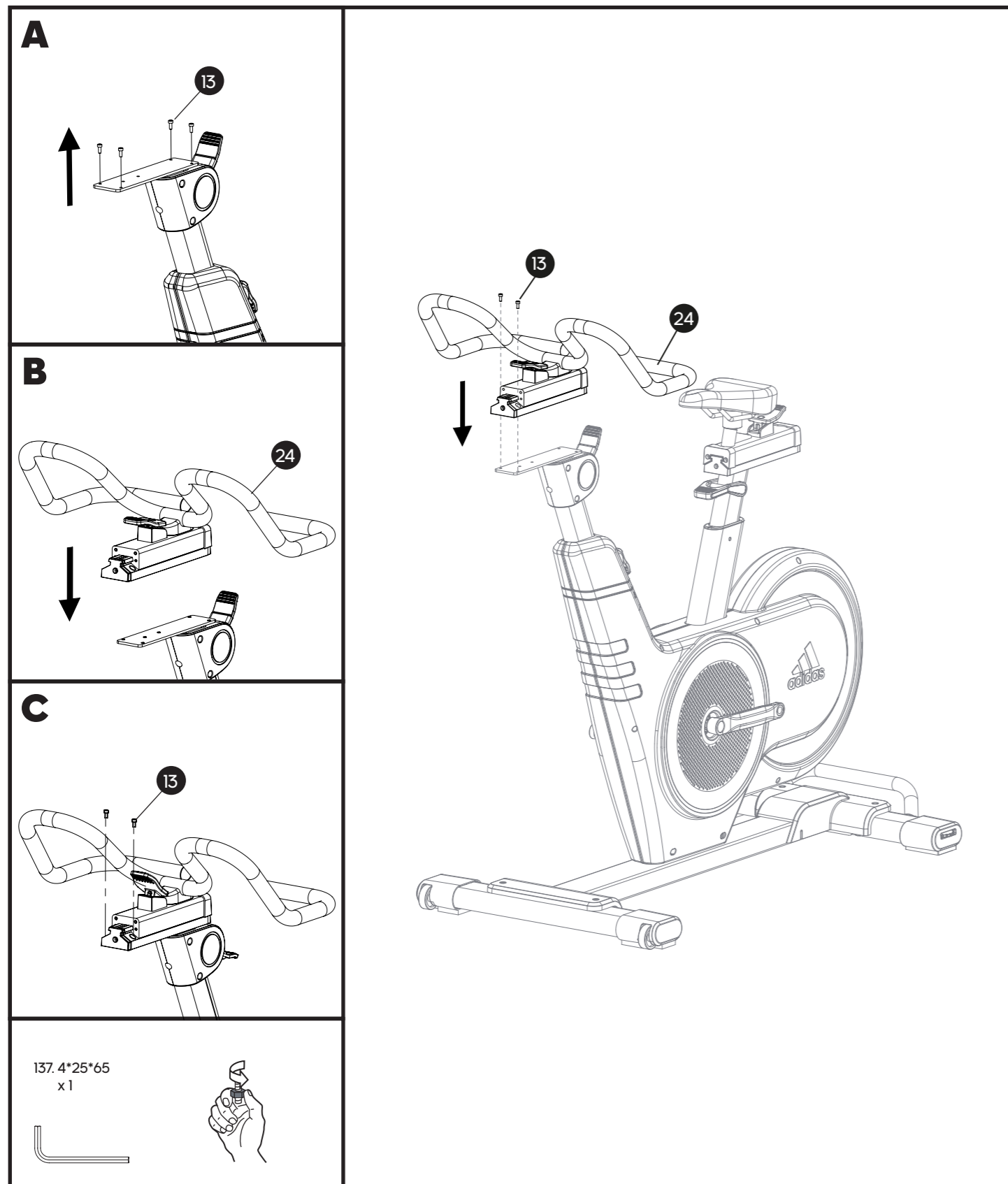
**3** x2



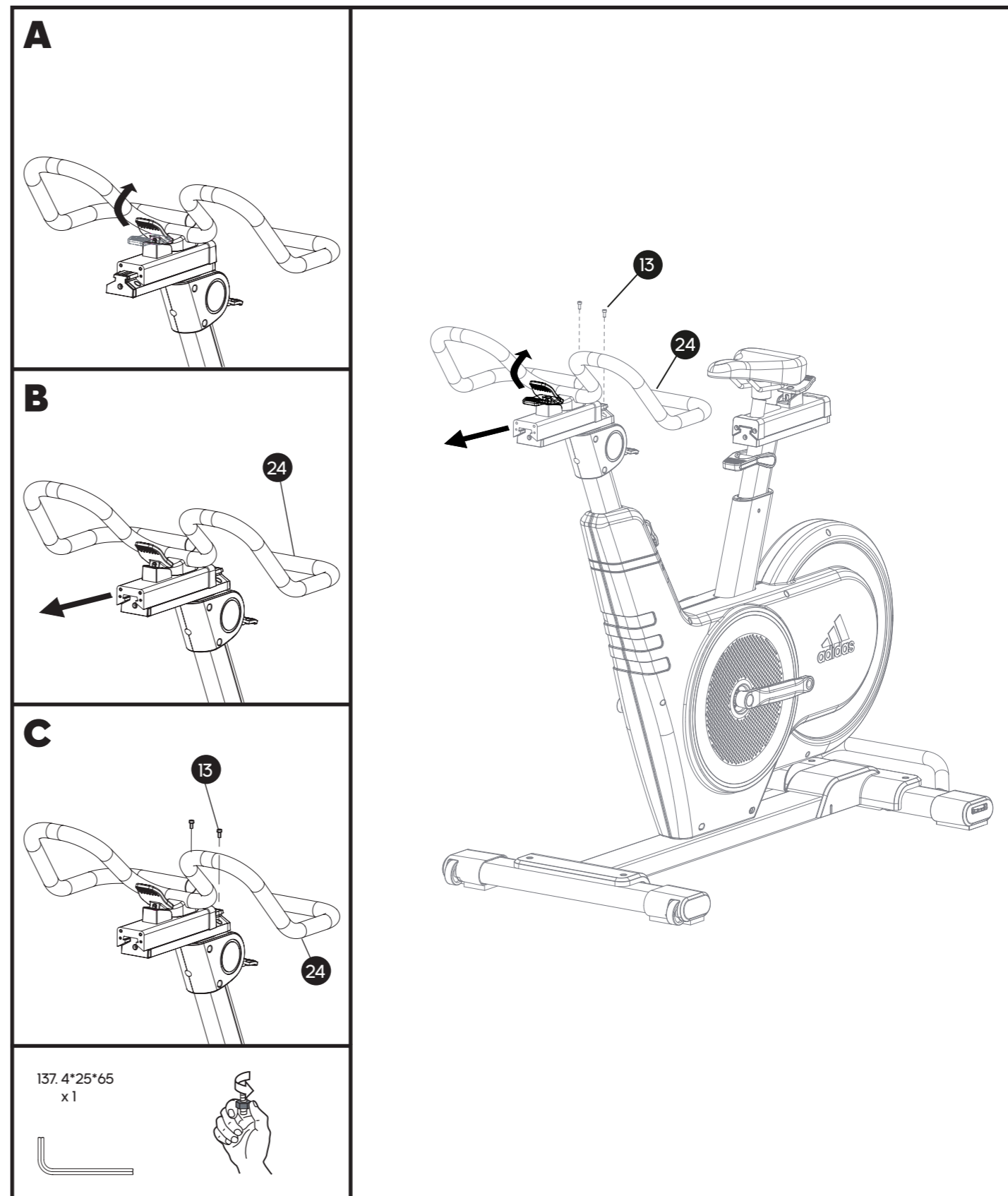
- 135. 13.15.17 x 1
-



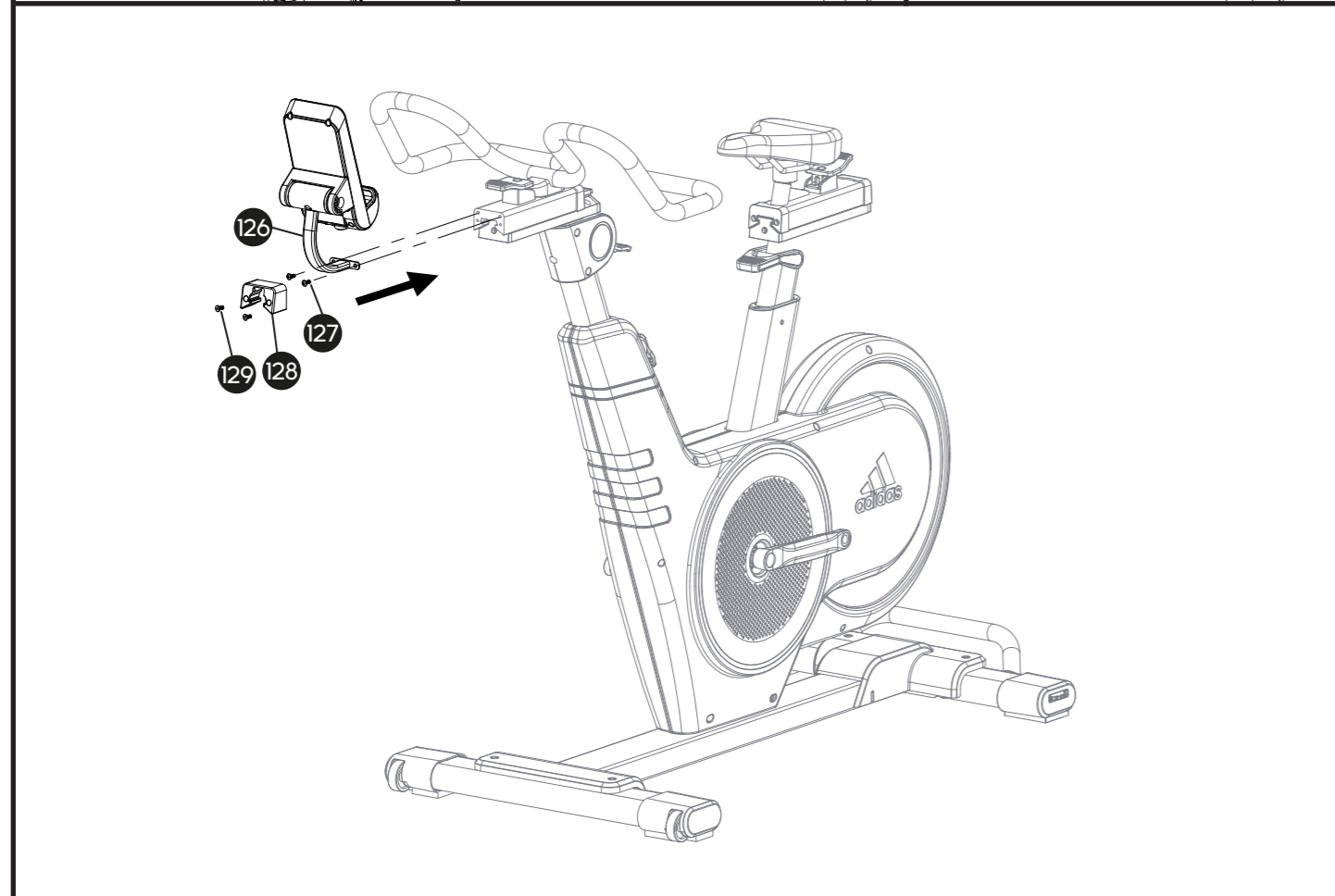
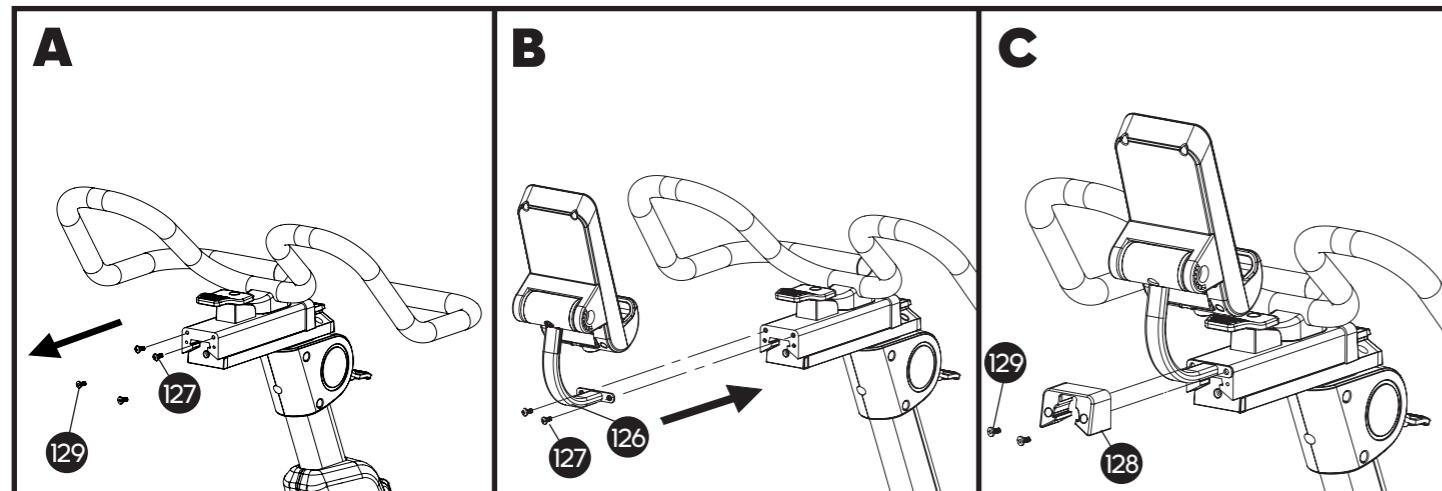
**4** x2



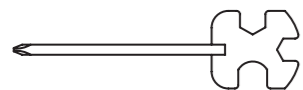
**5** x2



**6** x2



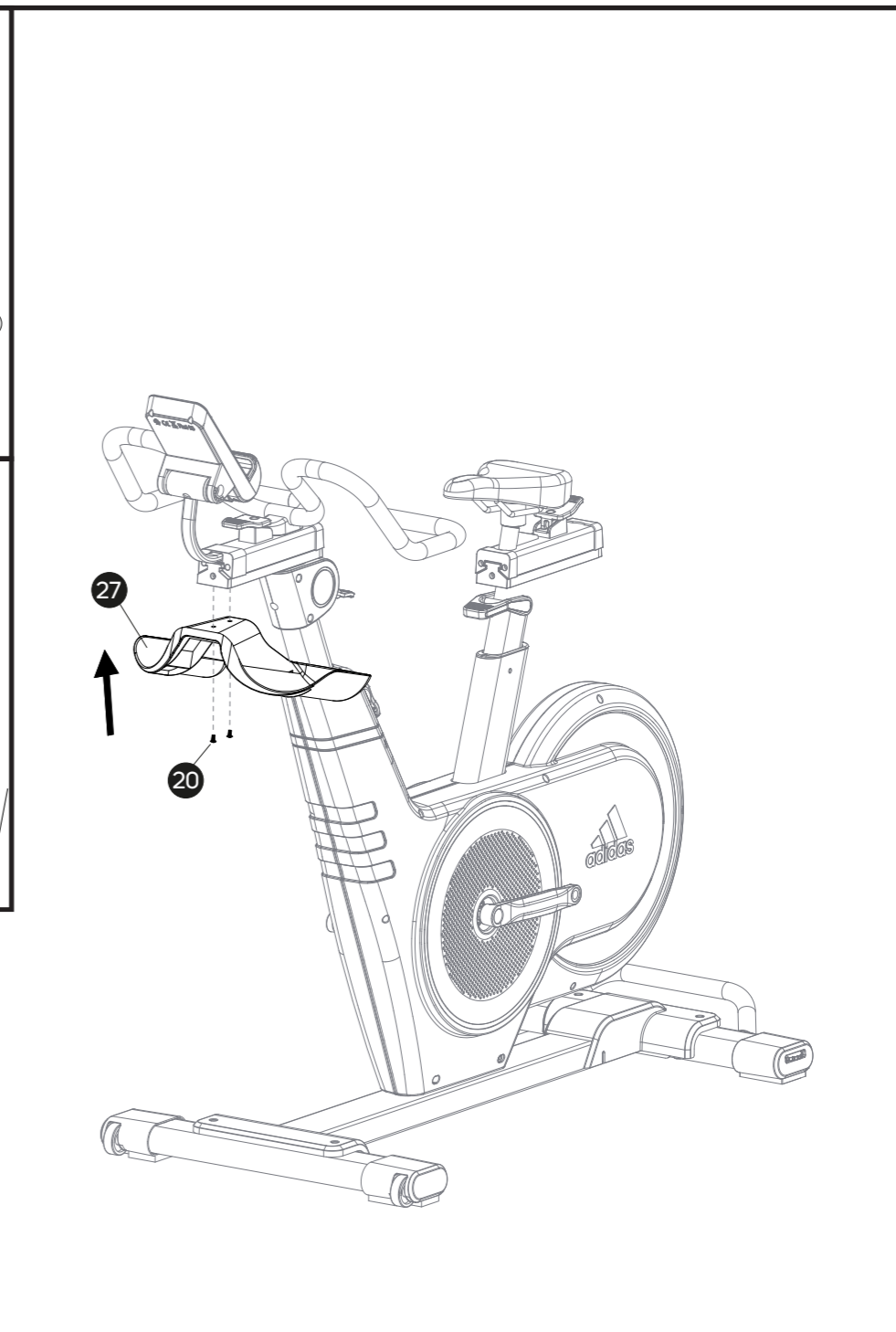
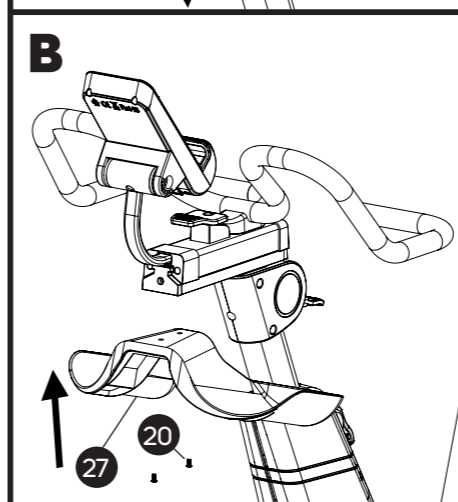
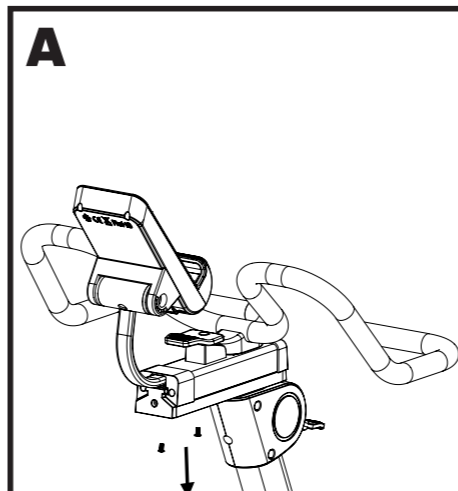
135. 13.15.17  
x1



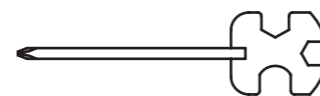
138. 3\*21\*75  
x1



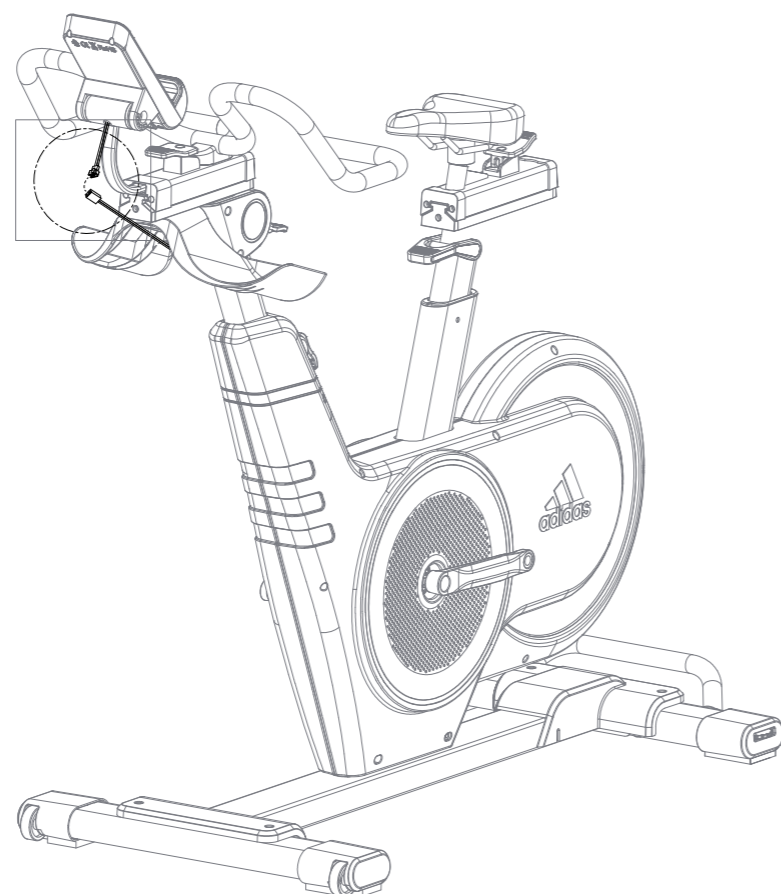
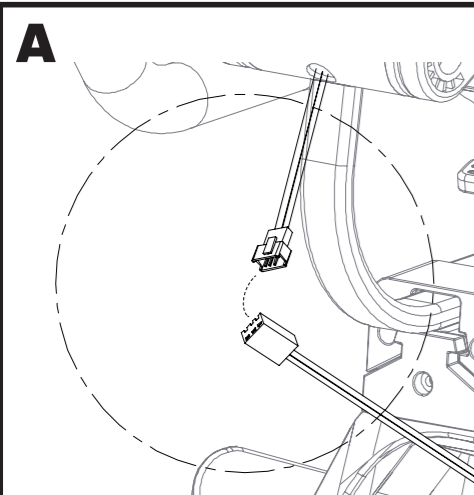
**7** x2



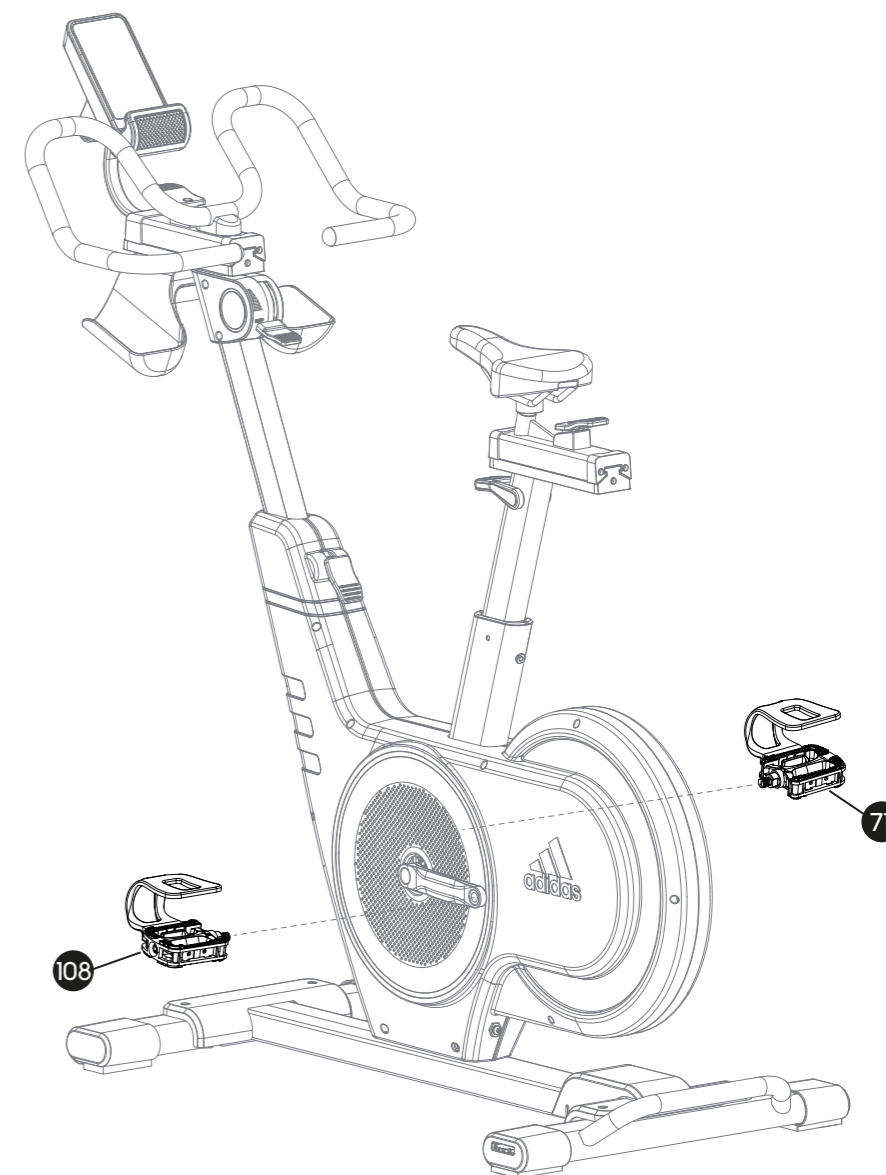
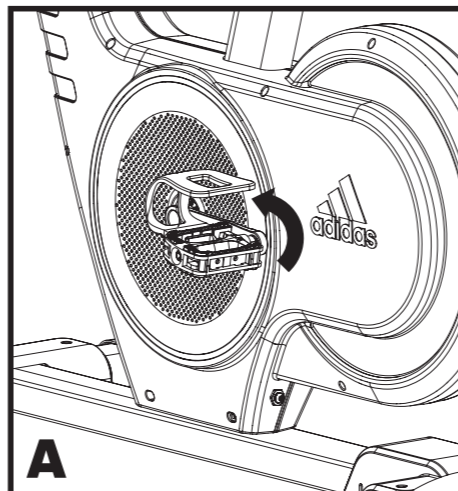
135. 13.15.17  
x1



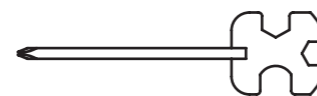
8



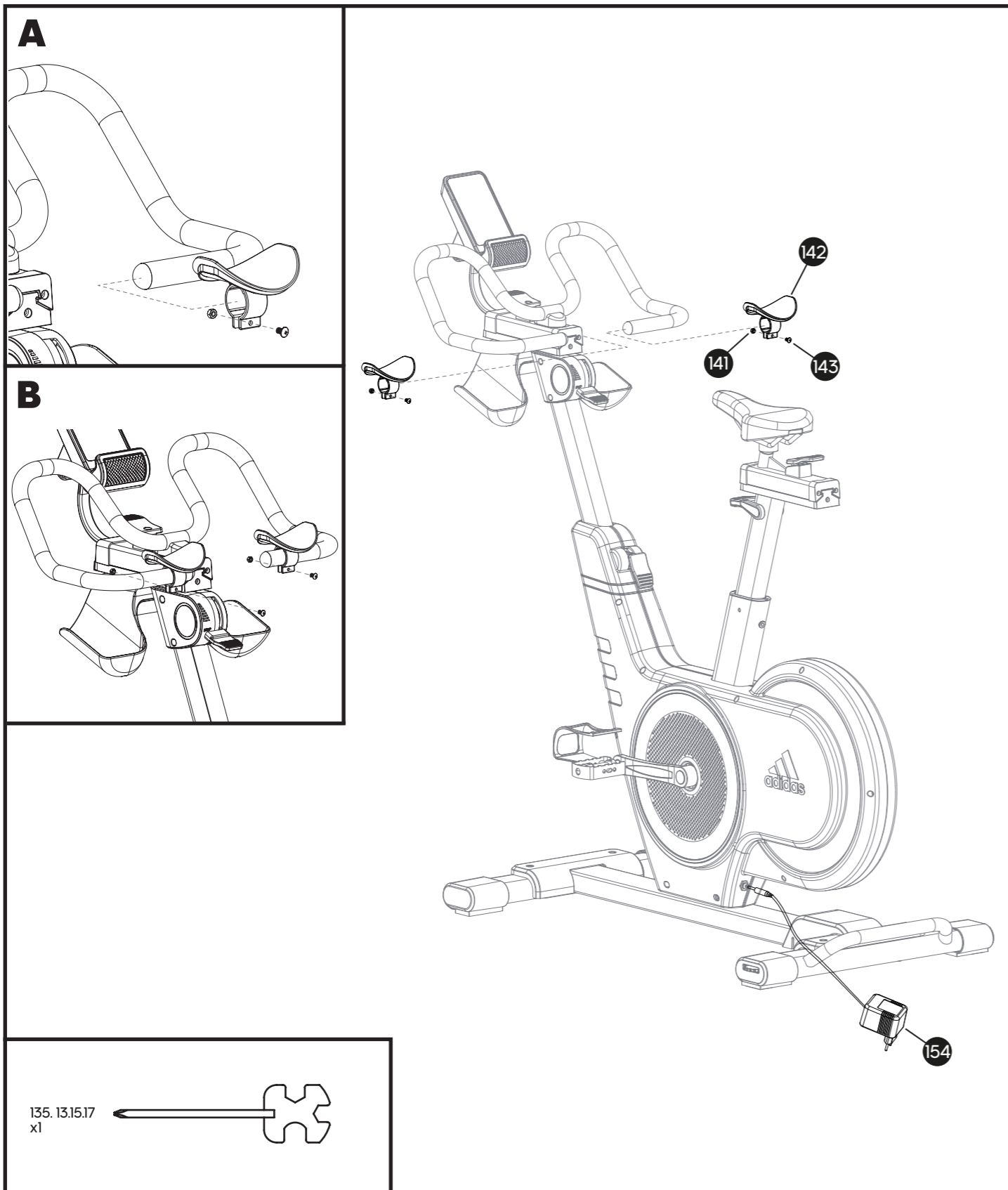
9



135. 13.15.17  
x1

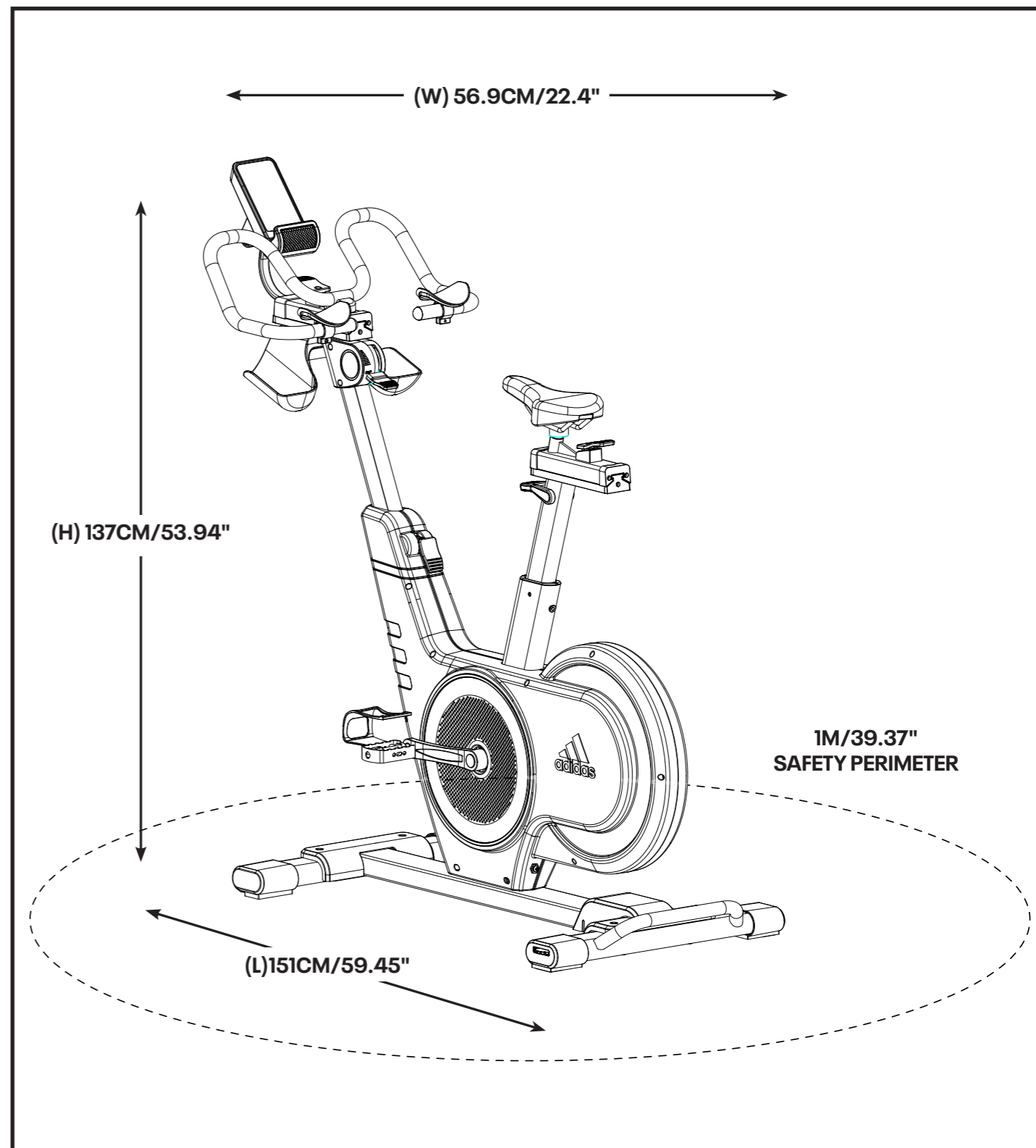


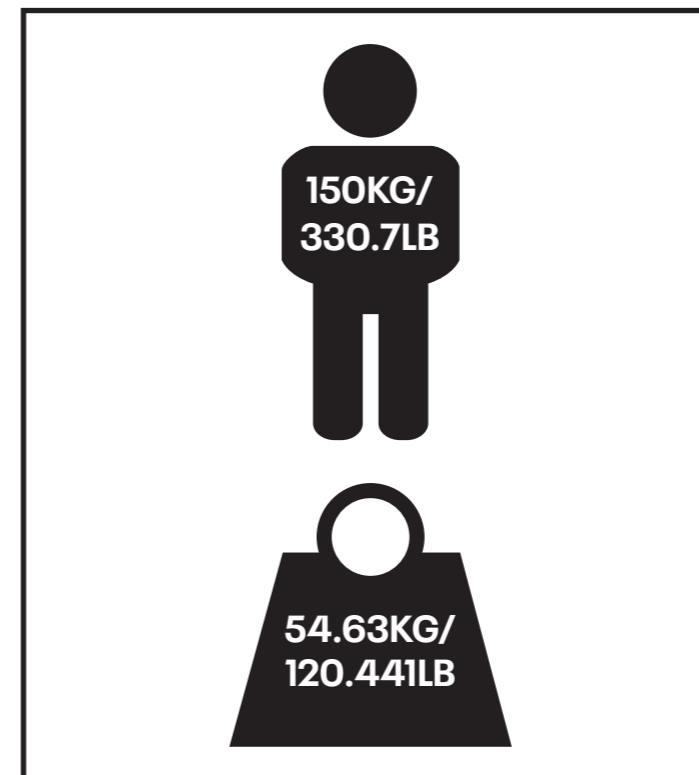
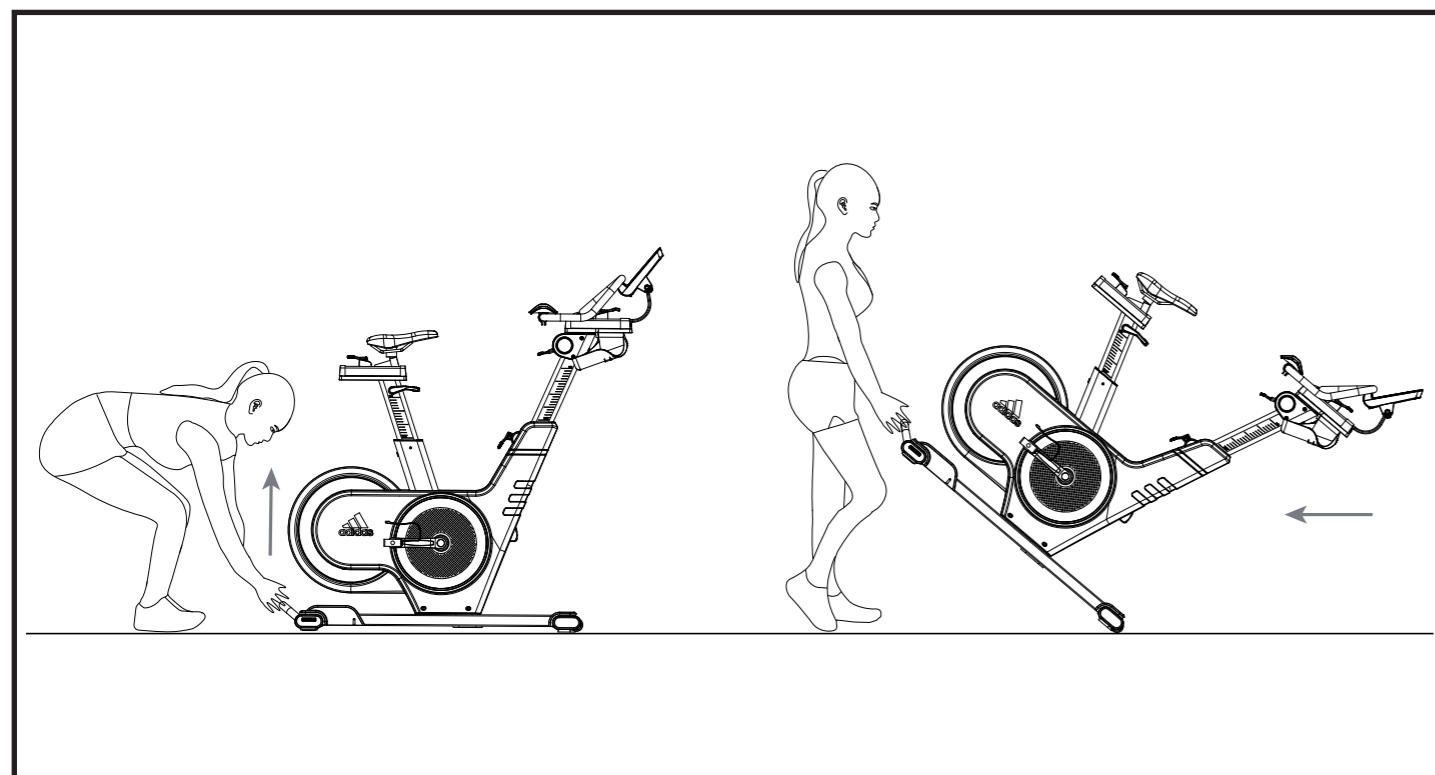
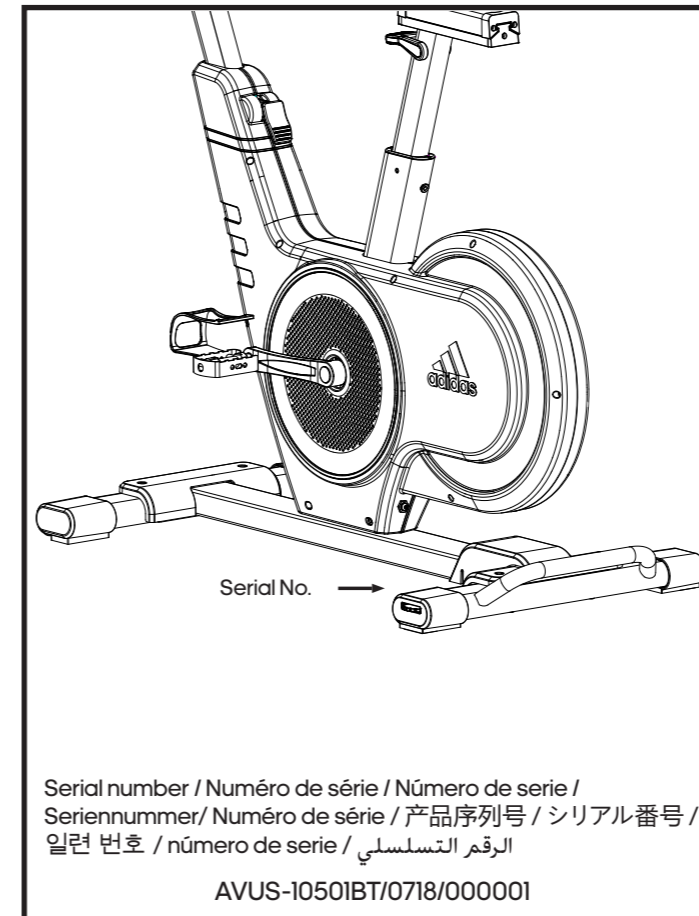
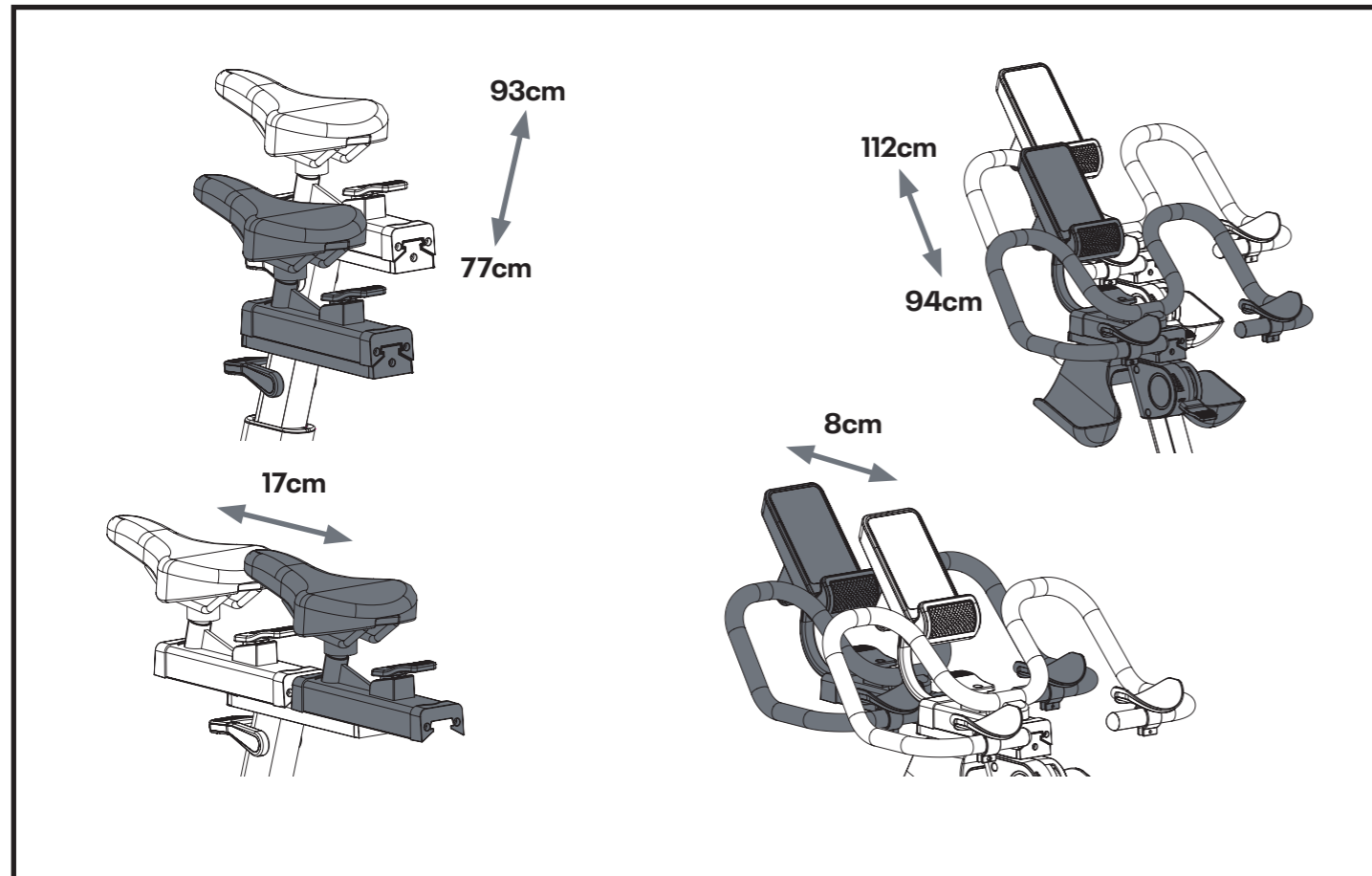
10



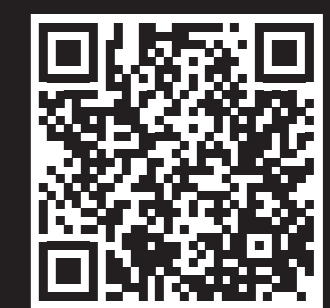
PRODUCT DISASSEMBLY INSTRUCTIONS: PLEASE DISASSEMBLE ACCORDING TO THE REVERSE STEPS OF PRODUCT ASSEMBLY.

产品拆卸说明：请按照产品组装相反步骤进行拆卸。

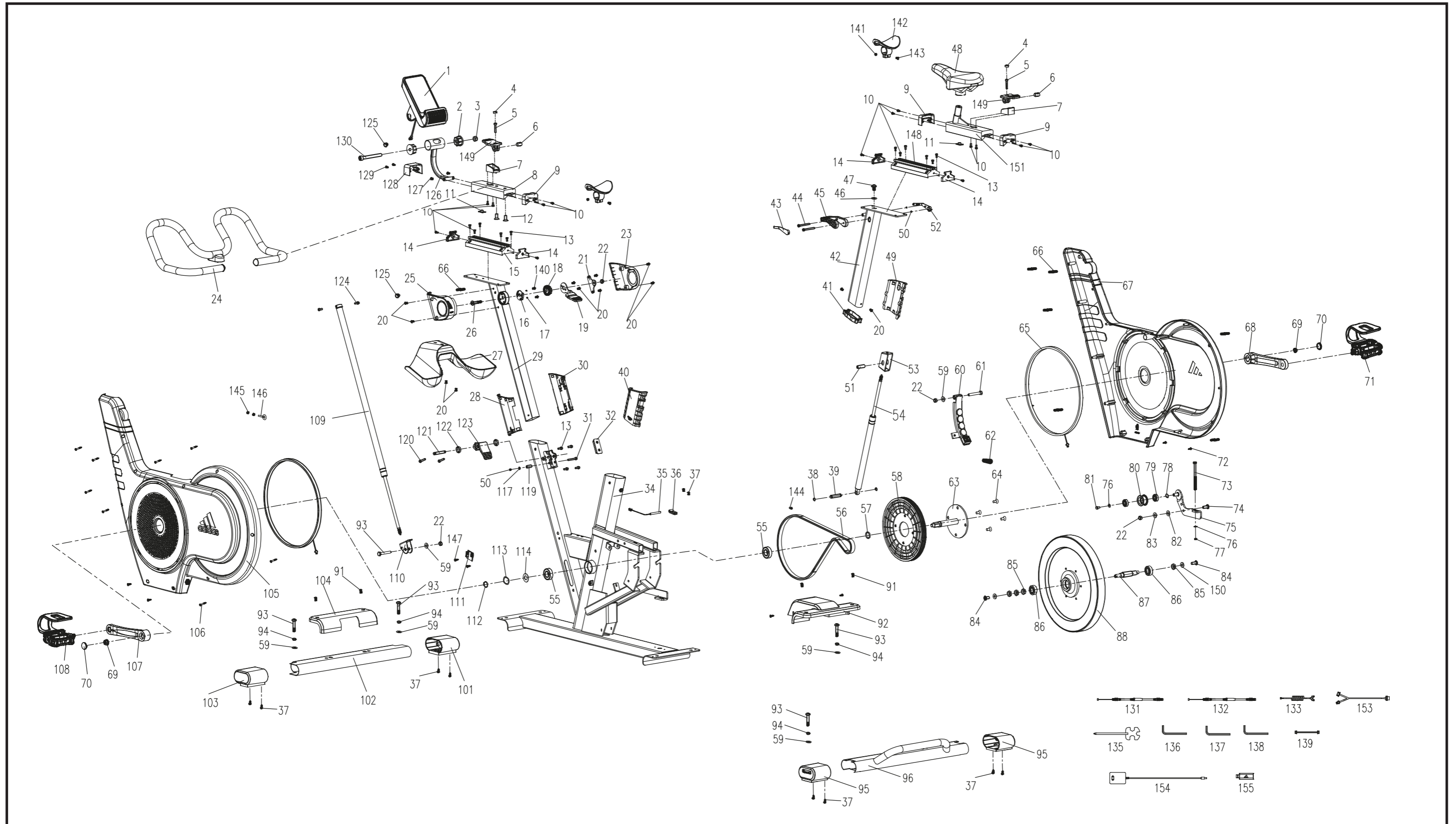




(EN) PRODUCT REGISTRATION AND SUPPORT  
 (FR) ENREGISTREMENT DU PRODUIT ET SOUTIEN  
 (ES) REGISTRO DE PRODUCTOS Y SOPORTE  
 (DE) BENUTZERINFORMATION  
 (PT) REGISTO E APOIO AO PRODUTO  
 (ZH) 产品注册和支持  
 (JA) 製品登録とサポート  
 (KO) 제품 등록 및 지원  
 (AR) تسجيل المنتج ودعمه



[WWW.ADIDASHARDWARE.COM](http://WWW.ADIDASHARDWARE.COM)  
 /PRODUCT-SUPPORT



		QTY
1	Console	1
2	Bushing	2
3	Nylon nut M10	1
4	Fast dismantling cover	2
5	Screw M6*30	2
6	Axle	2
7	Fast dismantling base	2
8	Upper slide seat of handlebar	1
9	End cap	3
10	Screw M4*10	18
11	Clamping piece	2
12	Screw M8*25	2
13	Screw M5*10	12
14	End cap	4
15	Slide seat of handlebar (lower)	2
16	Torque adjustment base	1
17	Lock bolt Ø3*4	2
18	Torsion adjustment plate	1
19	Torsion adjustment handle	1
20	Screw M5*10	14
21	Lock plate	1
22	Nylon nut M8	4
23	Upper cover of speed governor	1
24	Handlebar	1
25	Lower cover of speed governor	1
26	Screw M8*40	1
27	Water bottle holder	1
28	Upright bushing (L)	1
29	Upright post	1
30	Upright post bushing (R)	1
31	Screw M5*30	1
32	V shape piece	1
34	Frame	1
35	Sensor bar	1
36	Sensor bar fixed seat	1
37	Screw ST4.8*16	10
38	C shape clasp Ø10	1
39	Fixed shaft	1
40	Saddle post bushing (L)	1
41	Saddle post bushing (lower)	1
42	Saddle post	1

		QTY
43	Handlebar cover (L)	1
44	Screw M5*48	2
45	Handlebar	1
46	Flat washer Ø8.5*Ø16*2T	1
47	Screw M8*16	1
48	Saddle	1
49	Saddle post bushing (R)	1
50	Nylon nuts M5	2
51	Bushing	1
52	Handlebar cover (R)	1
53	U shape seat	1
54	Gas spring	1
55	Bearing 6004	2
56	Belt	1
57	Bush	1
58	Pulley	1
59	Flat washer Ø8*Ø19*2T	6
60	Magnetic sets	1
61	Screw M8*55	1
62	Spring	1
63	Axle	1
64	Screw M8*16	4
65	Lighting strip	2
66	Pull rod	7
67	Chain cover (R)	1
68	Crank (R)	1
69	Nut 45	2
70	Crank cover	2
71	Pedal (R)	1
72	Screw ST4.2*16	4
73	Screw M6*100	1
74	Screw M8*20	1
75	Idler shaft	1
76	Flat washer Ø6	1
77	Nylon nut M6	1
78	Wave washer Ø10	1
79	Bearing 6000	2
80	Idler wheel	1
81	Screw M6*10	1
82	Gasket	1
83	Flat washer	1

		QTY
84	Screw M6*16	2
85	Nut M12	3
86	Bearing 6202	2
87	Axle	1
88	Flywheel	1
91	Screw M5*16	6
92	Rear stabilizer cover	1
93	Screw M8*50	5
94	Spring washer Ø8*Ø14*2.5T	4
95	Rear foot pad	2
96	Rear stabilizer	1
101	Front foot pad (R)	1
102	Front stabilizer	1
103	Front foot pad (L)	1
104	Front stabiliser cover	1
105	Chain cover (L)	1
106	Screw ST3.9*50	8
107	Crank(L)	1
108	Pedal(L)	1
109	Gas spring	1
110	Switch fixing seat	1
111	Lighting control PCB	1
112	C shape clasp Ø20	1
113	Wave washer Ø20	1
114	Flat washer Ø20	1
117	Flat washer Ø5	3
118	Generator	1
119	Bushing	1
120	Screw M5*30	2
121	Axle	1
122	Bushing	2
123	Hand shank	1
124	Screw M5*10	2
125	End cap	2
126	Console holder	1
127	Screw M5*16	2
128	End cap of slide seat	1
129	Screw M5*16	2
130	Screw M10*95	1
131	Speed controller wire	1
132	Adjustment wire of gas spring	1

		QTY
133	Sensor wire	1
135	Harpoon wrench 13.15.17	1
136	Hex wrench 6*35*115mm	1
137	Hex wrench 4*25*65mm	1
138	Hex wrench 3*21*75mm	1
139	Lighting connection wire	1
140	Screw M4* *10L	2
141	Nut M4	2
142	Elbow pad	2
143	Screw M4*20	2
144	Screw M8*16L	1
145	Nut M6	2
146	Screw M6	1
147	Screw M3*10	2
148	Seat Slider (lower)	1
149	Hand shank	2
150	Flat washer Ø6.5*Ø16*2T	2
151	Seat Slider (upper)	1
153	DC wire	1
154	Adaptor	1
155	Dongle	1

# kinomap



**TRAIN ALL OVER THE WORLD**  
thousands of videos available



**STRUCTURED WORKOUTS**  
coaching & interval training



**SHARE YOUR ACHIEVEMENTS**  
with the Kinomap community



**MULTIPLAYER MODE**  
challenge your friends



+1m active users



[www.kinomap.com](http://www.kinomap.com)



**(FR)** ENTRAÎNEZ-VOUS PARTOUT DANS LE MONDE DES MILLIERS DE VIDÉOS DISPONIBLES  
**(ES)** ENTRENA EN CUALQUIER PARTE DEL MUNDO MILES DE VIDEOS DISPONIBLES

**(DE)** TRAINIERE ÜBERALL AUF DER WELT TAUSENDE VON VIDEOS VERFÜGBAR  
**(PT)** TREINE EM TODO O MUNDO MILHARES DE VÍDEOS DISPONÍVEIS

**(ZH)** 遍及全世界的训练数以千计的视頻可用  
**(JA)** 世界中でトレーニングしよう数千のビデオが利用可能

**(KO)** 세계 어디에서든 운동할 수 있습니다. 수천여 개의 동영상을 참조하세요.  
**(AR)** تمرّن في كل أنحاء العالم آلاف المقاطع المتاحة



**(FR)** ENTRAÎNEMENTS STRUCTURÉS ACCOMPAGNEMENT ET ENTRAÎNEMENT FRACTIONNÉ  
**(ES)** ENTRENAMIENTOS ESTRUCTURADOS ASESORAMIENTO Y ENTRENAMIENTO EN INTERVALOS

**(DE)** STRUKTURIERTE WORKOUTS COACHING UND INTERVALLTRAINING  
**(PT)** TREINOS ESTRUTURADOS TREINADOR E TREINOS INTERVALADOS

**(ZH)** 结构化的训练 教练和间隔训练  
**(JA)** 構造化した運動 コーチングとインターバルトレーニング

**(KO)** 체계적인 운동 코칭과 인터벌 트레이닝  
**(AR)** تمارين منظمة تدريب وتمارين متواتر



**(FR)** PARTAGEZ VOS RÉALISATIONS AVEC LA COMMUNAUTÉ KINOMAP  
**(ES)** COMPARTE TUS LOGROS CON LA COMUNIDAD KINOMAP

**(DE)** TEILE DEINE ERFOLGE MIT DER KINOMAP-COMMUNITY  
**(PT)** PARTILHE AS SUAS CONQUISTAS COM A COMUNIDADE KINOMAP

**(ZH)** 和KINOMAP社区分享您的成就  
**(JA)** KINOMAP コミュニティであなたの達成を共有しよう

**(KO)** 자신이 성취한 결과를 KINOMAP 커뮤니티와 공유해보세요  
**(AR)** شارك إنجازاتك KINOMAP مجتمع مع



**(FR)** MODE MULTIJOUEURS LANCEZ UN DÉFI À VOS AMIS  
**(ES)** MODO MULTIJUGADOR DESAFÍA A TUS AMIGOS

**(DE)** MEHRSPIELER-MODUS FORDERE DEINE FREUNDE HERAUS  
**(PT)** MODO MULTIJOGADOR DESAFIE OS SEUS AMIGOS

**(ZH)** 多人运动模式 挑战您的朋友  
**(JA)** マルチプレイヤーモード あなたの友達に挑戦しよう

**(KO)** 멀티플레이어 모드 친구에게 도전하기  
**(AR)** نمط متعدد اللاعبين تحدّ أصدقائك



**(FR)** +1 MILLION D'UTILISATEURS ACTIFS  
**(ES)** MÁS DE 1 MILLÓN DE USUARIOS ACTIVOS

**(DE)** ÜBER 1 MIO. AKTIVE NUTZER  
**(PT)** MAIS DE 1 MILHÃO DE UTILIZADORES ATIVOS

**(ZH)** +1m活跃用户  
**(JA)** +1m アクティブユーザー

**(KO)** +1백만 활성 유저  
**(AR)** أكثر من مليون مستخدم نشط



## VIDEO GAME STYLE TRAINING



RUN THROUGH IMMERSIVE WORLDS



1000+ WORKOUTS CURATED BY COACHES



GLOBAL CONNECTIVITY & COMMUNITY



GROUP RUNS, COMPETITIONS & RACES



## ENTRAÎNEMENT DE STYLE JEU VIDÉO / ENTRENAMIENTO AL ESTILO DE UN VIDEOJUEGO / TRAINING IM STIL EINES VIDEOSPIELS / TREINO TIPO JOGO DE VÍDEO / 视频游戏风格训练 / ビデオゲームスタイルのトレーニング / 비디오 게임 방식의 트레이닝 / 训练 视频游戏风格 / 训练 视频游戏风格 / 训练 视频游戏风格 / 训练 视频游戏风格



**(FR)** COUREZ DANS DES MONDES IMMERSIFS  
**(ES)** RECORRE MUNDOS ATRAPANTES

**(DE)** DURCHLAUFE IMMERSIVE WELTEN  
**(PT)** CORRA EM AMBIENTES IMERSIVOS

**(ZH)** 在身临其境的世界中奔跑  
**(JA)** 夢中にさせる世界を駆け抜けよう

**(KO)** 몰입형 세계에서 달리기  
**(AR)** اركض عبر العوالم الغامرة



**(FR)** +1000 ENTRAÎNEMENTS CRÉÉS PAR DES ENTRAÎNEURS  
**(ES)** MÁS DE 1000 ENTRENAMIENTOS SELECCIONADOS POR ENTRENADORES

**(DE)** ÜBER 1000 VON TRAINERN AUSGEWÄHLTE WORKOUTS  
**(PT)** MAIS DE 1000 TREINOS COM CURADORIA DE TREINADORES

**(ZH)** 由教练策划的1000+训练  
**(JA)** コーチによってキュレートされた1000+ の運動

**(KO)** 코치가 설계한 1천 개 이상의 운동 프로그램  
**(AR)** أكثر من 1000 تمرين من إعداد المدربين



**(FR)** CONNECTIVITÉ ET COMMUNAUTÉ MONDIALE  
**(ES)** CONECTIVIDAD Y COMUNIDAD GLOBAL

**(DE)** GLOBALE VERNETZUNG UND COMMUNITY  
**(PT)** CONECTIVIDADE GLOBAL E COMUNIDADE

**(ZH)** 全球连接和社区  
**(JA)** グローバルな接続性とコミュニティ

**(KO)** 글로벌 연결 & 커뮤니티  
**(AR)** تواصل دولي ومجتمع عالمي



**(FR)** JOGGING EN GROUPE, COMPÉTITIONS ET COURSES  
**(ES)** RECORRIDOS EN GRUPO, COMPETENCIAS Y CARRERAS

**(DE)** GRUPPENLÄUFE, WETTBEWERBE UND RENNEN  
**(PT)** CORRIDAS DE GRUPO, COMPETIÇÕES E PROVAS

**(ZH)** 团体跑步, 竞赛和赛跑  
**(JA)** グループ走、競争とレース

**(KO)** 단체 달리기, 경쟁, 시합  
**(AR)** مجموعات ركض، ومنافسون وسباقات

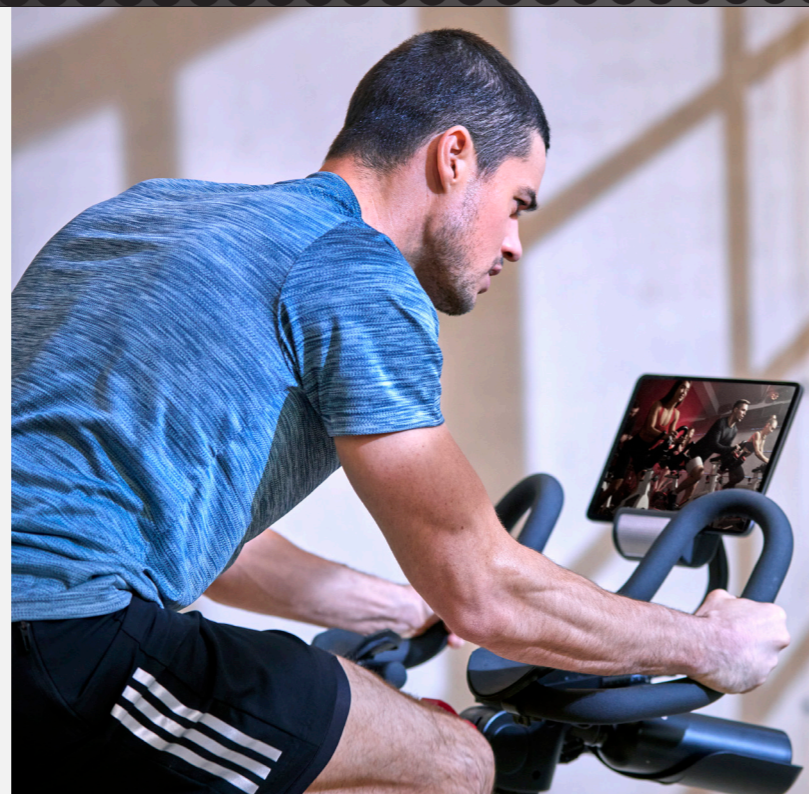


THOUSANDS OF CLASSES LIVE & ON-DEMAND

CURATED TRAINING PROGRAMMES TO SUIT YOUR FITNESS LEVEL

MOTIVATIONAL, EXPERT LEVEL INSTRUCTORS

GLOBAL COMMUNITY THAT INSPIRES YOU TO CONQUER MORE



<p>THOUSANDS OF CLASSES LIVE &amp; ON-DEMAND</p> <p>(FR) DES CENTAINES DE CLASSES EN DIRECT ET À LA DEMANDE (ES) MILES DE CLASES EN VIVO Y EN DEMANDA</p>	<p>(DE) TAUSENDE VON KURSEN LIVE UND AUF ABRUF (PT) MILHARES DE CLASSES AO VIVO E SOB DEMANDA</p>	<p>(ZH) 上千节在线课程与点播课程</p>	<p>(AR) آلاف الصفوف المباشرة و عند الطلب</p>
<p>CURATED TRAINING PROGRAMMES TO SUIT YOUR FITNESS LEVEL</p> <p>(FR) PROGRAMMES ADAPTÉS À VOTRE NIVEAU DE FORME (ES) PROGRAMAS DE ENTRENAMIENTO SELECCIONADOS PARA ADAPTARSE A SU APTITUD FÍSICA</p>	<p>(DE) ZUSAMMENGESTELLTE PROGRAMME, DIE DEINEM FITNESSLEVEL ENTSPRECHEN (PT) PROGRAMAS DE TREINAMENTO SELECIONADOS PARA SE ADEQUAR AO SEU NÍVEL DE CONDIÇÃO FÍSICA</p>	<p>(ZH) 精心策划适合你健康水平的训练计划</p>	<p>(AR) برامج تمارين مخصصة لكافة مستويات الرشاقة</p>
<p>MOTIVATIONAL, EXPERT LEVEL INSTRUCTORS</p> <p>(FR) INSTRUCTEURS CHEVRONNÉS ET MOTIVANTS (ES) INSTRUCTORES MOTIVADORES DE NIVEL EXPERTO</p>	<p>(DE) MOTIVATION, FACHKUNDIGE AUSBILDER (PT) INSTRUCTORES MOTIVADORES DE NÍVEL ESPECIALISTA</p>	<p>(ZH) 激励型专家级教练</p>	<p>(AR) مدربين تحفيزين و متخصصين</p>
<p>GLOBAL COMMUNITY THAT INSPIRES YOU TO CONQUER MORE</p> <p>(FR) COMMUNAUTÉ MONDIALE POUR SE MOTIVER (ES) COMUNIDAD GLOBAL QUE INSPIRA A CONQUISTAR MÁS</p>	<p>(DE) GLOBALE COMMUNITY, DIE DICH INSPIRIERT (PT) COMUNIDADE GLOBAL QUE INSPIRA A CONQUISTAR MAIS</p>	<p>(ZH) 激励你征服全球更多社区</p>	<p>(AR) مجتمع عالمي بلهمك علي المثابرة و الوصول إلى أهدافك</p>

(EN) \*Peloton subscription required.  
(FR) \*Abonnement Peloton requis.

(ES) \*Se requiere suscripción a Pelotón.  
(DE) \*Peloton-Abonnement erforderlich.

(PT) \*Subscrição Peloton necessária.  
(ZH) \*需订购Peloton服务。

(AR) المتطلبات المطلوبة Peloton للإشتراك أو الاشتراك المطلوب ب



WWW.PELOTON.COM

**CONSOLE**

**1. TIME DISPLAY**
**2. CALORIE DISPLAY**
**3. DISTANCE DISPLAY**
**4. DOWN (-)**

Adjust function value down

**5. ENTER**

Select or switch values of each function

**6. SPEED/RPM DISPLAY**
**7. PULSE DISPLAY**
**8. UP (+)**

Adjust function value up

**9. RESET**

Press to reset all values, and hold to restart

**COMPUTER PROGRAMS**
**BASIC FUNCTION**

When the power supply is connected to the machine, the console will power on with a long beep sound, and then enter the main menu. Users can start exercising directly or start exercising after function values are set.

Start exercising directly and the values of **TIME/DISTANCE/CALORIES** will count up from 0.

To set the function values, press and hold **RESET** to restart the console and enter the main menu.

Press **ENTER** to select and highlight function, the corresponding function value will flash. Press **(+)/( -)** to adjust values, or press **RESET** to revert to 0. Press **ENTER** again to confirm setting and highlight the next function value. Continue like this to set values for **TIME/ DISTANCE/CALORIES/ HEART RATE.**

After all settings are completed, users can start exercising. All set function values (except heart rate) will start to count down. When function values (except heart rate) reach 0, the buzzer alarms, the values flash and begin to count up from 0. If the set heart rate value is reached during exercise, the console will flash to highlight this.

**MPH (ML) TO KPH (KM) CONVERSION**

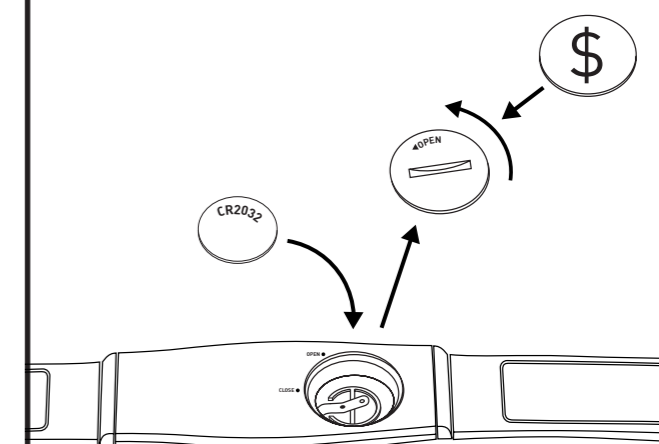
In the main menu, press and hold the **(+)** and **(-)** keys at the same time to enter the conversion interface. Select the metric **(KM)** or imperial **(ML)** system by pressing **(+)** or **(-)**, then press **ENTER** to save and exit.

**POWER SAVE FUNCTION**

This product is fitted with a power saving mode which will activate if the machine is inactive for a period of 4 minutes. To restart the machine simply press any key or pedal.

**NOTE:** Keep moisture away from console.

1. Non-rechargeable batteries are not to be recharged.
2. Different types of batteries or new and used batteries are not to be mixed.
3. Batteries are to be inserted with the correct polarity.
4. Exhausted batteries are to be removed from the appliance and safely disposed of.
5. If the appliance is to be stored unused for a long period, the batteries should be removed.
6. The supply terminals are not to be short-circuited.
7. If replacing the batteries, all data will be cleared and start from 0.00 again
8. If the console is not responsive or troublesome, remove the battery and replace it after one minute.



**NOTE:** Heart Rate Chest Strap included. Reading will appear in **PULSE** window when turned on.

Wear the device against skin just below chest. Adjust straps and make sure the battery door is facing inwards.

Accurate readings may not be given if chest skin is too dry or if chest hair is too dense. Adjust accordingly.

The battery (CR2032 x 1) will last for up to 10 months if used 1 hour per day. When changing the battery please note the plus side should be facing upwards.

**CONSOLE**

**1. AFFICHAGE DURÉE**
**2. AFFICHAGE CALORIES**
**3. AFFICHAGE DISTANCE**
**4. MOINS (-)**

Diminuer la valeur

**5. ENTRÉE**

Sélection ou modification des valeurs de chaque fonction. Peut servir de confirmation

**6. AFFICHAGE VITESSE/TOURS PAR MINUTE**
**7. AFFICHAGE POULS**
**8. PLUS (+)**

Augmenter la valeur

**9. RÉINITIALISER**

Appuyez pour réinitialiser toutes les valeurs et maintenez la pression pour redémarrer

**PROGRAMMES INFORMATIQUES**
**FONCTIONS DE BASE**

Quand la machine est branchée, la console va s'allumer et émettre un bip et afficher le menu principal. Les utilisateurs peuvent commencer leur séance directement ou une fois les que les valeurs des fonctions ont été définies.

Commencez votre entraînement directement et les valeurs de **DURÉE/DISTANCE/CALORIES** vont augmenter à partir de 0.

Pour définir les valeurs des fonctions, appuyez sur **REDÉMARRER** afin de redémarrer la console et afficher le menu principal.

Appuyez sur **ENTRÉE** pour sélectionner et surligner la fonction. La fonction correspondante va clignoter. Appuyez sur (+)/(-) pour régler les valeurs ou appuyez sur **RÉINITIALISER** pour revenir à 0. Appuyez à nouveau sur **ENTRÉE** pour confirmer le paramètre et mettre en valeur la valeur suivante. Continuez ainsi pour définir les valeurs de **DURÉE/DISTANCE/CALORIES/FRÉQUENCE CARDIAQUE**.

Une fois tous les paramètres définis, les utilisateurs peuvent commencer leur séance. Le décompte va s'enclencher pour toutes les valeurs de fonctions définies (sauf la fréquence cardiaque). Quand les valeurs de fonctions (sauf la fréquence cardiaque) atteignent 0, un avertissement sonore se fait entendre, les valeurs clignotent et commencent à augmenter à partir de 0. Si la valeur de fréquence cardiaque définie est atteinte pendant la séance, la console va clignoter pour le signaler.

**CONVERSION M/H [ML] EN K/H [KM]**

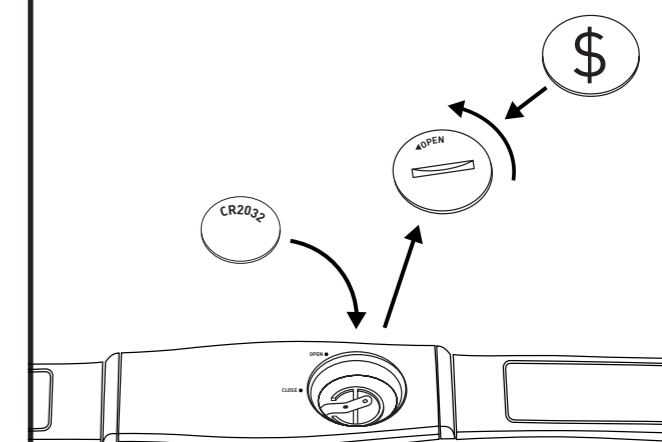
Dans le menu principal, appuyez sur **RÉCUPÉRATION** et maintenez la pression pour ouvrir l'interface de conversion. Choisissez entre le système métrique (KM) ou impérial (ML) en appuyant sur **(+)** ou **(-)**, puis appuyez sur **ENTRÉE** pour confirmer et quitter l'interface.

**FONCTION D'ÉCONOMIE D'ÉNERGIE**

Ce produit est équipé d'un mode d'économie d'énergie qui s'active si la machine est inactive pendant une période de 4 minutes. Pour redémarrer la machine, appuyez simplement sur n'importe quelle touche ou pédale.

**REMARQUE:** Gardez l'humidité à l'écart de la console.

1. Il ne faut pas recharger des piles non rechargeables.
2. Il ne faut pas mélanger différents types de piles ou des piles neuves et usagées.
3. Respecter la polarité.
4. Les piles usagées doivent être retirées de l'appareil et mises au rebut conformément aux normes de sécurité.
5. En cas de non-utilisation prolongée de l'appareil, il convient de retirer les piles.
6. Les terminaux d'alimentation ne doivent pas être court-circuités.
7. Lors du changement de piles, toutes les informations seront effacées et reprendront à 0,00
8. Si la console ne répond pas ou si elle présente des problèmes, retirer les piles et les remettre au bout d'une minute.



**REMARQUE :** Sangle de poitrine de mesure de la fréquence cardiaque incluse La mesure s'affichera dans la fenêtre PoulS quand elle est activée.

Portez l'appareil contre la peau, juste en dessous de la poitrine. Ajustez les sangles et vérifiez que le couvercle de la pile est tourné vers vous.

Les mesures peuvent être imprécises si la peau est trop sèche ou si la pilosité est trop importante. Réglez le dispositif en fonction de ces éléments.

La durée de vie de la pile (CR2032 x 1) peut aller jusqu'à 10 mois pour une utilisation 1 heure par jour. Quand vous changez la pile, notez bien que la face plus doit être tournée vers le haut.

**CONSOLA**

**1. VISUALIZADOR DE TIEMPO**
**2. VISUALIZADOR DE CALORÍAS**
**3. VISUALIZADOR DE DISTANCIA**
**4. REDUCIR (-)**

Ajuste el valor de la función reduciéndolo.

**5. INTRO**

Seleccione o cambie los valores de cada función. Puede usarse como confirmación.

**6. VISUALIZADOR DE VELOCIDAD/R. P. M.**
**7. VISUALIZADOR DE PULSO**
**8. AUMENTAR (+)**

Ajuste el valor de la función aumentándolo.

**9. RESTABLECER**

Pulse para restablecer todos los valores y mantenga pulsado para volver a poner en marcha and hold to restart.

**PROGRAMAS ORDENADOR**
**FUNCIÓN BÁSICA**

Si la máquina está conectada al suministro eléctrico, la consola se encenderá emitiendo un largo pitido y pasará al menú principal. El usuario podrá comenzar directamente con el ejercicio o comenzar con él una vez ajustados los valores de función.

Comience directamente con el ejercicio y se empezará a contar desde cero para los valores de **TIEMPO/ DISTANCIA/CALORÍAS**.

Para ajustar los valores de función pulse **REINICIAR**, para reiniciar la consola y acceder al menú principal.

Pulse **INTRO** para seleccionar y resaltar función, parpadeará el valor de función correspondiente. Pulse (+)/(-) para ajustar valores o pulse **RESTABLECER** para volver a 0. Vuelva a pulsar **INTRO** para confirmar ajuste y resaltar el siguiente valor de función. Pro siga así para ajustar los valores correspondientes a **TIEMPO/DISTANCIA/CALORÍAS/ FRECUENCIA CARDÍACA**.

Una vez finalizados todos los ajustes, el usuario podrá comenzar con el ejercicio. Todos los valores de función ajustados (excepto frecuencia cardíaca) comenzarán una cuenta atrás. Cuando los valores de función (excepto frecuencia cardíaca) lleguen a 0, el avisador acústico emitirá un tono de alarma, los valores parpadearán y empezarán a contar desde 0. Si durante el ejercicio se llega al valor ajustado de frecuencia cardíaca, la consola parpadeará para resaltarlo.

**CONVERSIÓN DE MPH (MI) A KPH (KM)**

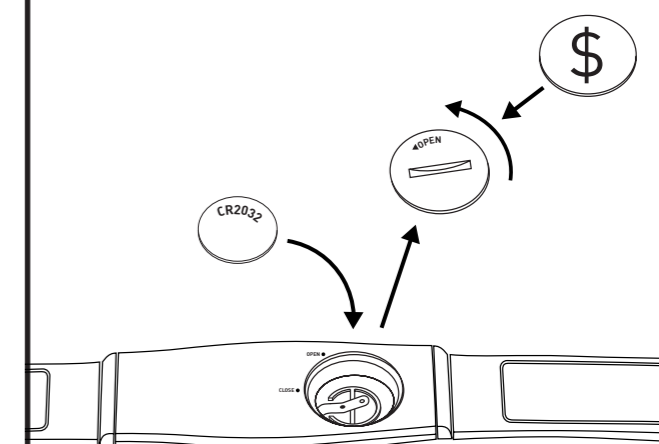
En el menú principal, pulse y mantenga pulsado **RECUPERACIÓN** para acceder a la interfaz de conversión. Seleccione el sistema métrico (KM) o imperial (ML (MI)) pulsando **(+)** o **(-)**, pulse entonces **INTRO** para confirmar y salir.

**FUNCIÓN DE AHORRO DE ENERGÍA**

Este producto cuenta con un modo de ahorro de energía que se activará si la máquina permanece inactiva durante un periodo de 4 minutos. Para reiniciar la máquina, basta con pulsar cualquier tecla o pedal.

**NOTA:** Mantenga la humedad alejada de la consola.

1. Las pilas no recargables no deben recargarse.
2. No deben mezclarse distintos tipos de pilas ni pilas nuevas con usadas.
3. Las pilas deben colocarse teniendo en cuenta la correcta polaridad.
4. Las pilas gastadas deben ser retiradas del aparato y desechadas de forma segura.
5. Si el aparato ha de almacenarse sin usar durante un largo periodo de tiempo, las pilas deberán ser retiradas.
6. Los bornes de alimentación no deben ser cortocircuitados.
7. Al sustituir las pilas, todos los datos se borrarán y comenzarán nuevamente desde 0,00
8. Si la consola no responde o presenta problemas, retire la pila y sustitúyala transcurrido un minuto.



**NOTA:** Incluye banda pectoral para pulsaciones. La lectura aparecerá en la ventana de Pulso cuando esté conectada.

Lleve puesto el dispositivo en contacto directo con la piel justo por debajo del pecho. Ajuste las correas y asegúrese de que la tapa de la pila quede hacia dentro.

No se podrán ofrecer lecturas exactas si la piel del pecho está demasiado seca o en caso de abundante vello pectoral. Ajuste en consonancia.

La pila (CR2032 x 1) durará hasta 10 meses si se usa 1 hora al día. Al cambiar la pila tenga en cuenta que el lado positivo deberá quedar hacia arriba.

## KONSOLE



### 1. ZEITANZEIGE

### 2. KALORIENANZEIGE

### 3. ENTFERNUNGSANZEIGE

### 4. VERRINGERN (-)

Verringern Sie den Funktionswert

### 5. EINGABE

Wählen Sie hiermit aus den einzelnen Funktionswerten aus. Kann zum Bestätigen verwendet werden

### 6. GESCHWINDIGKEITS-/ TRITTFREQUENZ-ANZEIGE

### 7. PULSANZEIGE

### 8. ERHÖHEN (+)

Erhöhen Sie den Funktionswert

### 9. ZURÜCKSETZEN

Drücken Sie die Taste, um alle Werte zurückzusetzen bzw. halten Sie sie gedrückt, um das Gerät neu zu starten

## COMPUTERPROGRAMME

### GRUNDFUNKTION

Schaltet sich die Konsole mit einem langen Piepton ein und zeigt dann das Hauptmenü an. Sie können direkt oder nach Einstellung der Funktionswerte mit dem Workout beginnen.

Beginnen Sie direkt mit dem Workout. Die Werte für **ZEIT/ ENTFERNUNG/KALORIEN** beginnen bei 0.

Drücken Sie **NEUSTART**, um die Funktionswerte einzustellen, die Konsole neu zu starten und in das Hauptmenü zu gelangen.

Drücken Sie **EINGABE**, um eine Funktion auszuwählen und zu markieren. Der entsprechende Funktionswert wird dann angezeigt. Stellen Sie den Wert mit (+)/(-) ein oder drücken Sie **ZURÜCKSETZEN**, um ihn wieder auf 0 zu setzen. Drücken Sie erneut **EINGABE**, um die Einstellung zu bestätigen und den nächsten Funktionswert zu markieren. Fahren Sie auf diese Weise fort, um die Werte für **ZEIT/ENTFERNUNG/ KALORIEN/HERZFREQUENZ** einzustellen.

Sobald Sie mit allen Einstellungen fertig sind, können Sie mit dem Workout beginnen. Alle festgelegten Funktionswerte (außer der Herzfrequenz) beginnen herunterzuzählen. Sobald die Funktionswerte (außer der Herzfrequenz) 0 erreichen, ertönt der Alarm, die Werte blinken auf und beginnen bei 0. Sobald der festgelegte Herzfrequenzwert während des Workouts erreicht ist, blinkt die Konsole auf, um darauf hinzuweisen.

### UMRECHNUNG VON MPH IN K/MH

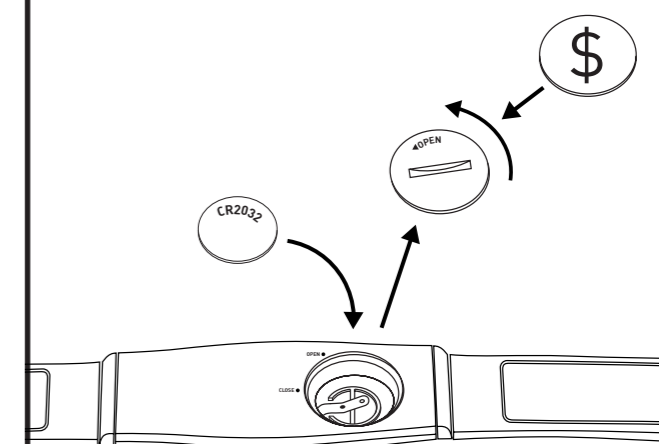
Halten Sie im Hauptmenü **RECOVERY** (ERHOLUNG) gedrückt, um die Umrechnungsschnittstelle aufzurufen. Wählen Sie das metrische (KM) oder das angloamerikanische Maßsystem (ML) aus, indem Sie **(+)** oder **(-)** drücken und ihre Eingabe mit **ENTER** (EINGABE) bestätigen und die Schnittstelle beenden.

### ENERGIESPARMODUS

Dieses Produkt verfügt über einen Energiesparmodus, der sich einschaltet, wenn das Gerät über einen Zeitraum von 4 Minuten inaktiv ist. Drücken Sie eine beliebige Taste oder ein Pedal, um das Gerät erneut zu starten.

**HINWEIS:** Halten Sie Feuchtigkeit von der Konsole fern.

1. Nicht wiederaufladbare Batterien dürfen nicht wieder aufgeladen werden.
2. Unterschiedliche Arten von Batterien bzw. neue und gebrauchte Batterien dürfen nicht gemischt werden.
3. Die Batterien müssen mit der richtigen Polarität eingelegt werden.
4. Leere Batterien sollten aus dem Gerät entfernt und sicher entsorgt werden.
5. Wenn das Gerät für längere Zeit eingelagert und nicht genutzt wird, sollten die Batterien entfernt werden.
6. Die Versorgungsklemmen dürfen nicht kurzgeschlossen werden.
7. Wenn die Batterien ausgetauscht werden, werden alle Daten gelöscht und man beginnt erneut bei 0,00.
8. Wenn die Konsole nicht reagiert bzw. Probleme bereitet, entfernen Sie die Batterien und legen Sie sie nach einer Minute wieder ein.



**HINWEIS:** Inkl. Herzfrequenz-Brustgurt. Die Auslesung wird in der Pulsanzeige angezeigt, wenn das Gerät eingeschaltet wird.

Tragen Sie den Brustgurt auf der Haut direkt unter der Brust. Passen Sie den Gurt an und stellen Sie sicher, dass die Batterieklappe nach innen zeigt.

Wenn die Haut im Brustbereich zu trocken oder das Brusthaar zu dicht ist, kann eine genaue Auslesung nicht garantiert werden. Entsprechend anpassen.

Die Batterie (CR2032 x 1) hält bei einer Verwendung von einer Stunde pro Tag bis zu 10 Monate. Beachten Sie beim Austausch der Batterie, dass der Pluspol nach oben zeigen sollte.

## CONSOLA



### 1. ECRÃ DE TEMPO (TIME)

### 2. ECRÃ DE CALORIAS (CALORIE)

### 3. ECRÃ DE DISTÂNCIA (DISTANCE)

### 4. PARA BAIXO (-)

Ajuste o valor da função para baixo.

### 5. ENTER

Selecione ou mude os valores de cada função. Pode ser utilizado como confirmação.

### 6. ECRÃ DE VELOCIDADE/RPM (SPEED/RPM)

### 7. ECRÃ DE PULSAÇÃO (PULSE)

### 8. PARA CIMA (+)

Ajuste o valor da função para cima.

### 9. REPOR

Prima para repor todos os valores e mantenha premido para reiniciar.

## PROGRAMAS DO COMPUTADOR

### FUNÇÃO BÁSICA

Quando a fonte de alimentação é ligada à máquina, a consola liga com um som prolongado e, depois, surge o menu principal. Os utilizadores podem iniciar diretamente o exercício ou fazê-lo após a definição dos valores da função.

Inicie diretamente o exercício e os valores de **TEMPO/DISTÂNCIA/CALORIAS** começam a contar a partir do 0.

Para definir os valores da função, prima **REPOR** para reiniciar a consola e aceder ao menu principal.

Prima **ENTER** para seleccionar e destacar a função e o valor da função correspondente é apresentado. Prima (+)/(-) para ajustar os valores ou prima **REPOR** para reverter para 0. Prima novamente **ENTER** para confirmar a definição e destacar o próximo valor da função. Continue a proceder deste modo para definir os valores de **TEMPO/DISTÂNCIA/CALORIAS/RITMO CARDÍACO**.

Após a conclusão de todas as definições, os utilizadores podem iniciar o exercício. Começa a contagem decrescente de todos os valores de função definidos (exceto ritmo cardíaco). Quando os valores de função (exceto ritmo cardíaco) chegam a 0, ouve-se um sinal sonoro, os valores são apresentados e começam a contar a partir do 0. Se o valor do ritmo cardíaco definido for alcançado durante o exercício, a consola pisca para o destacar.

### CONVERSÃO DE MPH [ML] PARA KPH [KM]

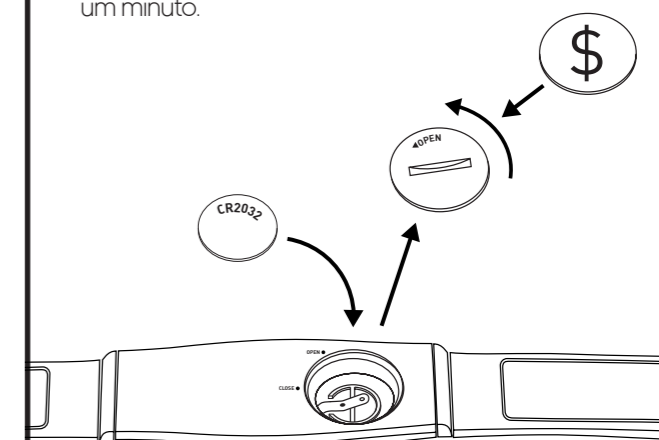
No menu principal, prima continuamente **RECOVERY** (RECUPERAÇÃO) para aceder à interface de conversão. Selecione o sistema métrico (KM) ou imperial (ML), premindo (+) ou (-). Depois, prima **ENTER** para confirmar e sair.

### POUPANÇA DE ENERGIA

Este produto possui um modo de poupança de energia que é ativado quando a máquina permanece inativa durante um período de 4 minutos. Para reiniciar a máquina basta premir qualquer botão ou pedal.

**NOTA:** Mantenha a umidade longe do console.

1. As pilhas não recarregáveis não devem ser recarregadas.
2. Não devem ser utilizadas pilhas de diferentes tipos nem combinadas pilhas novas e usadas.
3. As pilhas devem ser colocadas respeitando a respetiva polaridade.
4. As pilhas gastas devem ser retiradas do aparelho e eliminadas de forma segura.
5. Se o aparelho for armazenado sem ser utilizado durante um longo período de tempo, as pilhas devem ser removidas.
6. Os terminais de alimentação não devem ser alvo de curtos-circuitos.
7. Quando as baterias são substituídas, todos os dados são limpos e começarão de 0.00 novamente.
8. Se a consola não responder ou apresentar anomalias, retire as pilhas e volte a colocá-las após um minuto.



**NOTA:** correia para peito para monitorizar o ritmo cardíaco incluída. A leitura será apresentada na janela Pulse (Pulsação) quando esta estiver ativada.

Utilize o dispositivo encostado à pele, logo abaixo do peito. Ajuste as correias e certifique-se de que o compartimento da bateria está virado para dentro.

Podem não ser apresentadas leituras precisas se a pele do peito estiver demasiado seca ou se o pelo do peito for demasiado denso. Ajuste conforme necessário.

A pilha (CR2032 x 1) irá durar até 10 meses, se for utilizada 1 hora por dia. Ao trocar de pilha, tenha em atenção que o lado + deve ficar virado para cima.

## 电子表



**1. TIME 时间显示**

**2. CALORIES 卡路里显示**

**3. DISTANCE 距离显示**

**4. (-) 减少键**  
减小功能数值

**5. 设置键**

选择或切换各项功能参数

**6. SPEED/RPM 速度/转速显示**

**7. PULSE 心率显示**

**8. (+) 增加键**  
增大功能数值

**9. 清零键**

设置各功能数值时,将设置的功能数值清零;长按此键重启电子表

## 电子表程序

### 基本功能

通电后,电子表亮屏并发出蜂鸣声,然后进入主界面。在主界面用户可直接开始运动或设置好功能数值后开始运动。

直接开始运动,时间/距离/卡路里等功能数值从零开始递增。

设置功能数值,长按清零键重启电子表,进入主界面;

按设置键选择并突显功能数值,对应的功能数值会闪烁,按加减键可调整数值,或者按清零键可归零;再按设置键确认并进入下一个功能数值,按此步骤可设置时间,距离,卡路里,心率。

全部设置完成后,直接开始训练;所有设置的功能数值(心跳值除外)开始倒数,当设置的功能数值倒数(心跳值除外)至0后,蜂鸣器报警,对应的功能数值闪烁,然后功能数值从0开始上数;运动时侦测到心率超过设置的数值时,电子表心率数值闪烁。

### 公英制切换 MPH (ML)/KPH (KM)

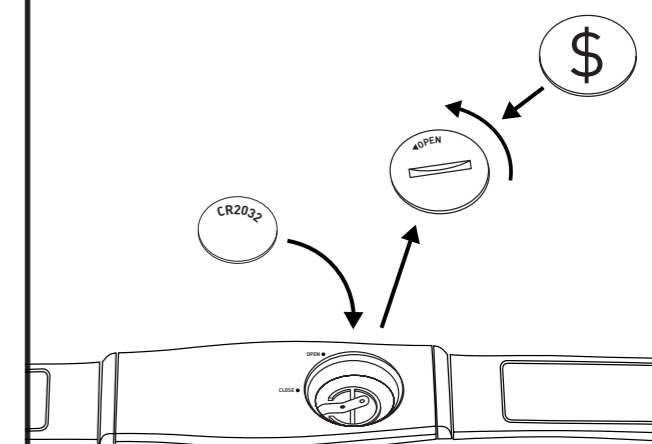
在主界面,同时长按+键和-键进入切换界面,再按+键或者-键选择公制或者英制,选择好后按设置键,保存退出。

### 节电功能

本产品具有节电功能,如果4分钟左右没有任何按键或踩踏,将进入节电模式,自动关闭显示,按任意键或踩踏都可以唤醒机台。

**注意事项:** 此电子表需远离潮湿

1. 非充电电池不允许充电。
2. 不同型号的电池或新旧电池不能混合使用。
3. 电池要按正确的极性插入。
4. 用完的电池要从设备中取出并安全处理。
5. 如果器具要长期存放而不使用,则应将电池取出。
6. 供电端子不得短路。
7. 如果更换电池,将清除所有数据,重新从0.00开始。
8. 如果电子表没有反应或有故障,请在一分钟取出电池并更换。



**注意:** 产品附带无线胸带;电子表启动后,心率窗口会显示读数。

要把胸带戴在胸部下的皮肤上,调整并确保电池安装面朝里,另一面朝外。

如果胸部皮肤太干燥或者胸毛太密,都将无法给出准确读数;随之调整胸带的位置。

如果电池(CR2032 X 1)每天使用一个小时,可持续使用10个月。请注意更换电池的时候,+,的面是朝上。

## コンソール



**1. TIME DISPLAY** (時間表示)

**2. CALORIE DISPLAY** (カロリー表示)

**3. DISTANCE DISPLAY** (距離表示)

**4. DOWN (-)** (下げる)(-)  
機能の値を下げて調節します

**5. ENTER** (入力)

各機能の値を選択するか、スイッチを入れます。確認として使うことができます

**6. SPEED/RPM DISPLAY** (速度/RPM表示)

**7. PULSE DISPLAY** (脈拍表示)

**8. UP (+)** (上げる)(+)

機能の値を上げて調節します

**9. RESET** (リセット)

押すとすべての値をリセットし、押し続けると再スタートします

## コンピュータプログラム

### 基本機能

電源が機械に接続されたら、長いビープ音がし、コンソールの電源が入り、その後メインメニューに入ります。ユーザーは直接運動を始めるか、または機能値が設定された後で運動を始めることができます。

直接運動を始めると、**時間/ 距離 / カロリー**の値がゼロからカウントアップされます。

機能値をセットするには **再スタート** を押し、コンソールを再スタートし、メインメニューに入ります。

**入力** を押して機能を選択し、ハイライトします。対応する機能値が点滅します。(+)/(-) を押して値を調節するか、または **リセット** を押してゼロに戻します。再び **入力** を押して、設定を確認し、次の機能値をハイライトします。このように続けて、**時間/ 距離/カロリー/心拍数**の値をセットします。

すべての設定が完了した後、ユーザーは運動を始めることができます。すべての設定された機能値(心拍数を除く)がカウントダウンされ始めます。機能値(心拍数を除く)がゼロに達したら、ブザーアラームがなり、値が点滅し、ゼロからカウントアップされます。運動中に設定された心拍数に達したら、コンソールが点滅し、これをハイライトします。

### MPH (ML) から KPH (KM) への変換

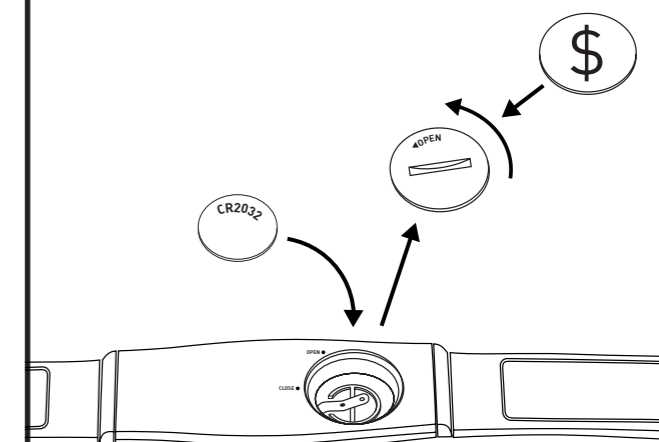
メインメニューの中で、RECOVERY(回復)を押し続け、変換インターフェースに入ります。(+) または (-) を押してメートル(KM) 法かヤード・ポンド (ML)法に切り替え、その後、ENTER(入力)を押して確認し、終了します。

### 省電力

この製品は、器械が 4 分間、作動していないと作動する省電力モードが装備されています。器械を再スタートするには、単にペダルのどれかのキーを押してください。

注: コンソールから湿気を遠ざけてください。

1. 充電式でない電池は再充電してはなりません。
2. 種類の違う電池や、新品の電池と使用済みの電池を混ぜて使用しないでください。
3. 電池はプラス、マイナスの極を正しく合わせて挿入してください。
4. 消耗した電池は装置から取り外し、安全に廃棄してください。
5. 装置を長期間、使用せずに保管する場合、電池を取り外してください。
6. 電源用端子を短絡させないでください。
7. 電池を交換するとき、すべてのデータは消去され、0.00 から再びスタートします。
8. コンソールが応答しないか、問題があるとき、電池を取り外し、1分後に交換してください。



注: 心拍数チェストストラップ込み。スイッチを入れると、測定値が 脈拍ウインドウに表示されます。

装置を胸のすぐ下の皮膚に当てて着用してください。ストラップを調節し、電池の扉が内側を向いているように確認してください。

胸の皮膚が乾きすぎているか、胸毛が密集しすぎていると、正確な測定値が表示されないことがあります。適切に調節してください。

電池 (CR2032 x 1) は、1日に1時間使用される場合、最大 10 か月もちます。電池を交換するとき、プラス側が上を向いているように注意してください。



## 콘솔



**1. TIME DISPLAY** (시간 표시)

**2. CALORIE DISPLAY** (칼로리 표시)

**3. DISTANCE DISPLAY** (거리 표시)

**4. DOWN (-) (내림)(-)**  
입력값의 수치를 내립니다

**5. ENTER (확인)**

원하는 기능의 수치를 선택하거나 변경합니다. 수치가 확정됩니다

**6. SPEED/RPM DISPLAY** (속도/RPM 표시)

**7. PULSE DISPLAY** (맥박 표시)

**8. UP (+) (올림)(+)**

입력값의 수치를 올립니다

**9. RESET (재설정)**

모든 수치를 재설정할 때 누르며 새로 시작할 때까지 계속 누릅니다

## 컴퓨터 프로그램

### 기본 기능

기기에 전력이 공급되고 콘솔의 전원이 켜지면, 시작하면 콘솔에서 삐소리가 길게 나고 전원이 켜진 후 메인 메뉴가 나타납니다. 곧바로 운동을 시작하거나 수치를 변경한 후 운동을 시작해도 됩니다.

운동을 시작하면 시간/거리/칼로리의 모든 수치가 0에서부터 시작하여 올라갑니다.

수치를 변경하려면 새로 시작을 눌러 콘솔을 새로 시작하고 메인 메뉴로 들어갑니다.

확인을 눌러 기능 버튼을 선택하면 해당 기능의 수치가 깜빡입니다. (+)/(-)를 눌러 수치를 조절하거나 재설정을 눌러 0으로 돌아갑니다. 다시 확인을 눌러 입력한 사항을 확정하고 다음 기능으로 넘어갑니다. 이러한 과정을 반복하여 시간/거리/칼로리/심박수의 수치를 설정합니다.

모든 설정이 끝나고 난 후 운동을 시작하면 됩니다. 모든 기능 수치 (심박수 제외)가 카운트다운을 시작합니다. 수치 (심박수 제외)가 0이 되면 알람이 울리고 해당 기능의 수치가 깜빡인 후 0에서부터 다시 숫자가 커집니다. 운동 도중 정해진 심박수에 도달하면 콘솔의 불이 깜빡거리고 해당 수치가 되었음을 알려줍니다.

### ML (마일)에서 KM (킬로미터)로 단위 변환

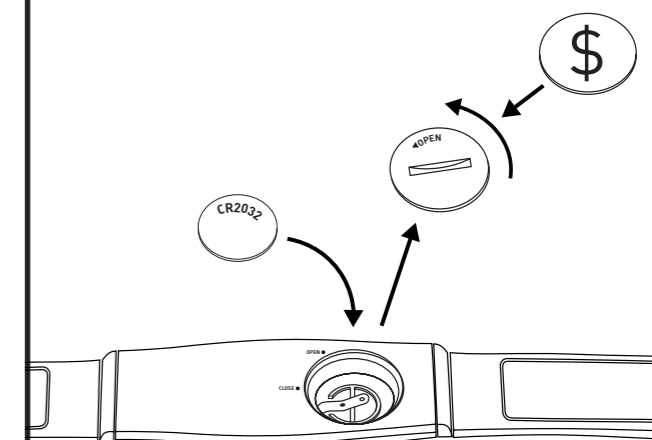
메인 메뉴에서 RECOVERY (회복)를 누르면 변환 인터페이스가 나옵니다. (+) (-) 버튼으로 킬로미터 (KM) 나 마일 (ML) 시스템 중 하나를 선택하고 ENTER (확인)를 누른 후 화면에서 나갑니다

### 에너지 절감

본 제품은 4분 이상 사용하지 않을 경우 절전 모드로 들어가는 기능이 장착되어 있습니다. 기기를 새로 시작하려면 아무 키를 누르거나 페달을 밟기만 하면 됩니다.

**참고:** 본체에서 습기를 멀리하십시오.

- 충전용 건전지가 아닌 경우 충전이 안 된다.
- 서로 다른 종류의 건전지를 같이 쓰거나 새 건전지와 헌 건전지를 섞어 사용할 수 없다.
- 건전지를 올바른 방향으로 삽입한다.
- 다 쓴 건전지는 제품에서 제거하여 안전하게 폐기한다.
- 기기를 장시간 사용하지 않고 보관하는 경우, 건전지를 제거한다.
- 전원 공급 장치가 합선되지 않도록 한다.
- 건전지를 교체하는 경우, 모든 데이터가 지워져서 0.00에서부터 시작한다.
- 콘솔이 반응하지 않거나 문제를 일으키는 경우, 건전지를 뺐다가 1분 후 다시 삽입한다.



주의: 심박수 측정용 가슴 스트랩 포함. 맥박 창을 켜면 측정 수치가 나타납니다.

장비가 가슴 바로 밑 피부에 직접 닿도록 착용하십시오. 스트랩을 조절하고 건전지를 넣는 입구가 안쪽으로 향하도록 해야 합니다. 가슴 피부가 너무 건조하거나 털이 지나치게 많은 경우 수치가 정확하게 나오지 않을 수 있습니다. 적절히 조절하십시오.

건전지 (CR2032 x 1) 수명은 기기를 하루 1시간 사용 시 최대 10개월간 지속됩니다. 건전지를 교체할 때 플러스 표시가 위를 향하도록 하십시오.

## برامج الحاسوب

## لوحة التحكم

### وظيفة أساسية

حين يكون إمداد الطاقة متصلًا بالجهاز، سيعمل جهاز الحاسوب مصدرًا صوت صغير طويل ثم الدخول إلى القائمة الرئيسية. يستطيع المستخدمون بدء التمرين مباشرة أو بدء التمرين بعد ضبط قيم الوظيفة.

Time/Distance/Calories ابدأ التمرين مباشرة وستبدأ قيم (الوقت/المسافة/السعرات الحرارية) في العدّ من صفر)

إعادة التشغيل، لإعادة) RESTART إعداد قيم الوظيفة، اضغط تشغيل لوحة التحكم والدخول إلى القائمة الرئيسية

إدخال) لاختيار الوظيفة وتحديد، وستومض قيمة) ENTER اضغط RESET الوظيفة المقابلة، اضغط (+)/(-) لضبط القيم، أو اضغط إدخال) مجددًا لتأكيد) ENTER إعادة تعيين) للعودة إلى 0.0 اضغط الإعدادات وتحديد قيمة الوظيفة التالية، استمر على هذا المنوال لإعداد الوقت) (/الوقت) TIME/ DISTANCE/CALORIES/HEART RATE قيم (المسافة/السعرات الحرارية/نبض القلب

بعد الانتهاء من جميع الإعدادات، يستطيع المستخدمون بدء التمرين. ستبدأ جميع قيم الوظائف (ماعدا نبض القلب) في العدّ التنازلي. حين تصل قيم الوظيفة (ماعدا نبض القلب) إلى 0، ستصدر وحدة التحذير إنذارًا، وتومض القيم، ثم يبدأ العدّ التصاعدي من 0.0 إذا وصل المستخدم إلى قيمة نبض القلب المضبوط في أثناء التمرين، ستومض لوحة التحكم للإشارة إلى الوصول إلى قيمة نبض القلب

التحويل من أميال/الساعة (ملم) إلى كيلو متر/الساعة (كيلو متر)

في القائمة الأساسية، اضغط على RECOVERY (التعافي) مع الاستمرار للدخول إلى واجهة التحويل. اختر نظام القياس المتري (كيلو متر) أو الإمبراطوري (ملم) بالضغط على (-) أو (+)، ثم اضغط على ENTER (إدخال) للتأكيد والخروج.

### توفير الطاقة

هذا المنتج مزود بنمط توفير الطاقة الذي سينشط ما لم يتم تشغيل الجهاز لمدة أربع دقائق. لإعادة تشغيل الجهاز، ما عليك سوى الضغط على أي مفتاح أو دواسة

ملاحظة: احتفظ بالرطوبة بعيدًا عن وحدة التحكم.

يُمنع إعادة شحن البطاريات غير القابلة لإعادة الشحن يُمنع استخدام أنواع مختلفة من البطاريات أو البطاريات الجديدة والمستعملة معًا

يجب إدخال البطاريات باتجاه القطبية الصحيح

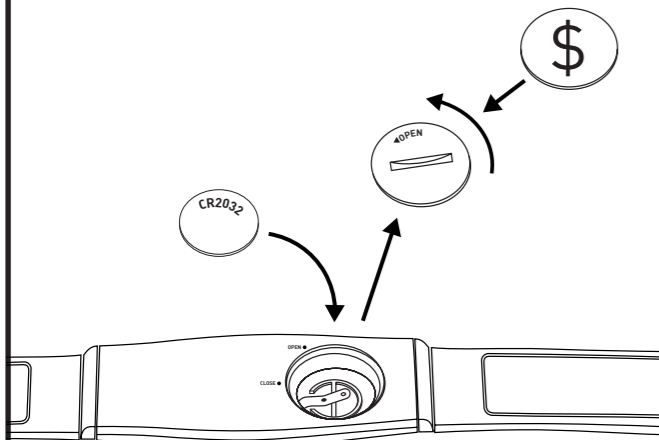
يجب إزالة البطاريات الفارغة من الجهاز والتخلص منها بأمان

في حالة تخزين الجهاز دون استخدام لفترة طويلة، يجب إزالة البطاريات

6. يجب ألا يحدث ماس كهربائي في أطراف الإمداد بالطاقة

في حالة استبدال البطاريات، تُحدّف جميع البيانات ويبدأ الجهاز من 0.00 مرة أخرى

في حالة عدم تمكن وحدة التحكم من الاستجابة أو مواجهة بعض الصعوبة في ذلك، أزل البطارية وأعد إدخالها بعد دقيقة واحدة



ملاحظة: يوجد شريط صدر لقياس نبض القلب. ستظهر القراءة في نافذة Pulse (النبض) عند التشغيل. يجب ارتداء الجهاز على الجلد أسفل الصدر مباشرة. يجب ضبط الأشرطة والتأكد من أن باب البطارية متجه للداخل. قد لا تحصل على قراءات دقيقة إذا كان جلد الصدر جاف جدًا أو إذا كان شعر الصدر كثيف جدًا. يجب الضبط وفقًا لذلك. العمر الافتراضي للبطارية 10 (CR2032 x 1) أشهر عند استخدامها ساعة يوميًا. عند تغيير البطارية، يُرجى مراعاة أن يكون جانب النبض متجه للخارج.



1. TIME DISPLAY (شاشة الوقت)

2. CALORIE DISPLAY (شاشة السعرات الحرارية)

3. DISTANCE DISPLAY (شاشة المسافة)

4. DOWN (-) (تقليل) اضغط قيمة الوظيفة إلى أقل

5. ENTER (إدخال)

حدد أو اختر القيمة المناسبة لكل وظيفة. يُستخدم لتأكيد الخيار

6. SPEED/RPM DISPLAY (شاشة السرعة/عدد الدورات في الدقيقة)

7. PULSE DISPLAY (شاشة النبض)

8. UP (+) (زيادة)

اضبط قيمة الوظيفة لأعلى

9. RESET (إعادة تعيين)

اضغط لإعادة تعيين جميع القيم، واضغط مع الاستمرار لإعادة التشغيل

## PANEL STEROWANIA


**1. TIME DISPLAY (CZAS)**
**2. CALORIE DISPLAY (KALORIE)**
**3. DISTANCE DISPLAY (DYSTANS)**
**4. MINUS (-)**

Zmniejsz wartość funkcji

**5. POTWIERDZENIE**

Wybierz lub zmień wartość każdej funkcji. Przycisku można użyć do potwierdzania

**6. SPEED/RPM DISPLAY (PRĘDKOŚĆ / OBR./MIN)**
**7. PULSE DISPLAY (PULS)**
**8. PLUS (+)**

Zwiększ wartość funkcji

**9. KASOWANIE**

Naciśnij, aby skasować wszystkie wartości i przytrzymaj, aby uruchomić ponownie

## PROGRAMY KOMPUTERA

**FUNKCJA PODSTAWOWA**

Się panel sterowania i wybrzmi długi sygnał dźwiękowy, po którym można wejść do głównego menu. Użytkownik może rozpocząć ćwiczenia od razu lub po ustawieniu wartości funkcji.

 Rozpoczęcie ćwiczeń od razu spowoduje naliczenie wartości **CZAS/DYSTANS/KALORIE** od 0.

 Aby ustawić wartości funkcji, naciśnij **PONOWNE URUCHOMIENIE** w celu ponownego uruchomienia panelu sterowania i wejścia do menu głównego.

 Naciśnij **POTWIERDZENIE** aby wybrać i podświetlić funkcję, której odpowiadająca wartość zacznie migać. Naciśnij (+) (-), aby ustawić wartości lub naciśnij **KASOWANIE**, aby wyzerować. Naciśnij ponownie **POTWIERDZENIE**, aby potwierdzić ustawienie i podświetlić następną wartość funkcji. Kontynuuj konfigurację w ten sam sposób dla wartości: **CZAS/DYSTANS/KALORIE/TĘTNO**

Po zakończeniu konfiguracji można rozpocząć ćwiczenia. Wszystkie ustawione wartości (z wyjątkiem tętna) będą odliczane w dół. Kiedy wartości funkcji (z wyjątkiem tętna) osiągną 0, wybrzmi sygnał dźwiękowy, funkcje zaczną migać i rozpocznie się odliczanie w górę. Jeśli podczas ćwiczeń tętno osiągnie ustaloną wartość, panel sterowania zacznie migać, aby zasignalizować osiągniętą wartość.

**PRZEŁĄCZANIE MILE NA GODZ. (ML) NA KILOMETRY NA GODZ. (KM)**

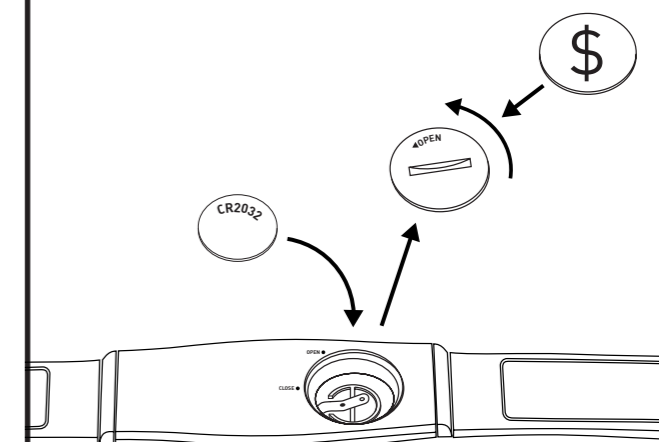
 W głównym menu naciśnij i przytrzymaj **RECOVERY (ODPOCZYNEK)**, aby wejść do menu zmiany jednostek. Wybierz kilometry (KM) lub mile (ML), naciskając **(+)** lub **(-)**, a następnie naciśnij **ENTER (POTWIERDZENIE)**, aby potwierdzić i wyjść.

**OSZCZĘDZANIE ENERGII**

Ten produkt posiada tryb oszczędzania energii, który włącza się po 4 minutach bezczynności urządzenia. Aby ponownie uruchomić urządzenie, naciśnij dowolny przycisk lub pedał.

**UWAGA:** Trzymaj wilgoć z dala od konsoli.

1. Baterii jednorazowych (nienadających się do ładowania) nie wolno ładować.
2. Nie mieszać różnych typów baterii lub baterii nowych i używanych.
3. Baterie należy wkładać z zachowaniem prawidłowej biegunowości.
4. Zużyte baterie należy wyjąć z urządzenia i bezpiecznie zutylizować.
5. Jeśli urządzenie nie będzie używane przez dłuższy czas, należy wyjąć baterie.
6. Nie wolno zwierać zacisków zasilających.
7. W przypadku wymiany baterii wszystkie dane zostaną usunięte i panel sterowania ponownie będzie wskazywał 0,00.
8. Jeśli panel sterowania nie reaguje lub występują problemy, wyjmij baterie i zamontuj je ponownie po minucie.


**UWAGA:** Załączono taśmę na klatkę piersiową w celu kontroli pulsu. Odczyt pojawi się w oknie PULSE (PULS) po włączeniu.

Załóż taśmę bezpośrednio na skórę tuż poniżej klatki piersiowej. Dopasuj paski i upewnij się, że klapka baterii skierowana jest do środka.

Wyniki mogą nie być dokładne w przypadku, gdy skóra jest sucha lub gdy włosy na klatce piersiowej są zbyt gęste. Dopasuj odpowiednio.

Trwałość baterii (CR2032 x 1) wynosi do 10 miesięcy przy założeniu użytkowania przez 1 godzinę dziennie. Pamiętaj, że podczas wymiany baterii biegun plusowy powinien być skierowany ku górze.

## CONSOLE



### 1. DISPLEJ TIME (ČAS)

### 2. DISPLEJ CALORIE (KALORIE)

### 3. DISPLEJ DISTANCE (VZDÁLENOST)

### 4. DOLŮ (-)

Snížit funkční hodnotu

### 5. ENTER

Zvolit nebo přepnout hodnotu u každé funkce. Může sloužit i jako potvrzení

### 6. DISPLEJ SPEED (RYCHLOST)/RPM (OT/MIN)

### 7. DISPLEJ PULSE (PULS)

### 8. NAHORU (+)

Zvýšit funkční hodnotu

### 9. RESET

Stisknutím vynulujete všechny hodnoty, podržením restartujete

## POČÍTAČOVÉ PROGRAMY

### ZÁKLADNÍ FUNKCE

Konzole se s dlouhým pípnutím zapne; poté se otevře hlavní menu. Uživatel může začít cvičit buď ihned nebo až po nastavení funkčních hodnot.

Pokud začnete cvičit ihned, hodnoty **Time (čas)/Distance (vzdálenost)/Calories (kalorie)** se začnou počítat od 0 nahoru.

Pokud chcete nejprve nastavit funkční hodnoty, stisknutím **RESTART** restartujete konzoli a vstoupíte do hlavního menu.

Stisknutím **ENTER** zvolíte a zvýrazníte požadovanou funkci; odpovídající funkční hodnota začne blikat. Stisknutím (+)/(-) hodnotu upravíte nebo se stisknutím **RESET** vrátíte na 0. Opětovným stisknutím **ENTER** potvrdíte nastavení a zvýrazníte hodnotu další funkce. Takto pokračujete dále, dokud nenastavíte všechny požadované hodnoty pro **TIME (ČAS)/DISTANCE (VZDÁLENOST)/CALORIES (KALORIE)/HEART RATE (TEPOVOU FREKVENCÍ)**.

Po ukončení kompletního nastavení může uživatel začít se cvičením. Všechny nastavené funkční hodnoty (kromě tepové frekvence) se začnou odpočítávat zpět k nule. Když funkční hodnoty (kromě tepové frekvence) dosáhnou 0, ozve se zvukové znamení, hodnoty několikrát bliknou a poté se začnou počítat znovu od 0 nahoru. Pokud uživatel v průběhu cvičení dosáhne nastavené hodnoty tepové frekvence, konzole začne blikat.

### PŘEVOD MPH NA KM/H

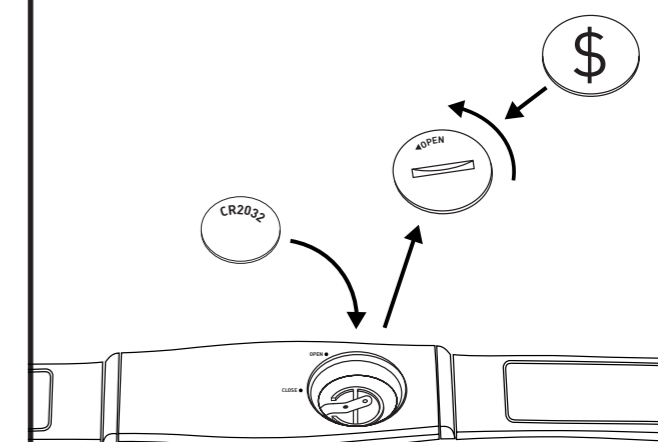
Stisknutím a podržením **RECOVERY** v hlavním menu vstoupíte do menu převodu. Stisknutím **(+)** nebo **(-)** zvolíte metrický (KM) nebo imperiální (ML) systém, poté stisknutím **ENTER** volbu potvrdíte a menu opustíte.

### ÚSPORA ENERGIE

Výrobek je vybaven režimem úspory energie, který se sám aktivuje v případě, že přístroj zůstane nečinný po dobu 4 minut. Přístroj jde jednoduše znovu zapnout zmáčknutím jakéhokoliv tlačítka nebo pedálu.

**POZNÁMKA:** Udržujte vlhkost mimo konzolu.

1. Nedobíjejte baterie, které k tomu nejsou určeny.
2. Nemíchejte různé typy baterií ani nové baterie s již použitými.
3. Při vkládání baterií dbejte na správné umístění pólů.
4. Prázdné baterie vyjměte z přístroje a zlikvidujte předepsaným způsobem.
5. Pokud přístroj nebudete delší dobu používat, je třeba z něj před uložením vyjmout baterie.
6. Svorky zdroje napětí se nesmí dotýkat, aby nedošlo ke zkratu.
7. Při výměně baterií se všechny údaje vymažou; záznamy poté začnou znovu od 0,00.
8. Pokud konzole nereaguje nebo způsobuje problémy, vyjměte z ní baterie a znovu je vložte až po jedné minutě.



**POZNÁMKA:** Včetně hrudního pásu pro tepovou frekvenci. Naměřené hodnoty se zobrazí po zapnutí v okénku Pulse.

Zařízení si připeňte přímo na kůži těsně pod hrudi. Upravte pásky a ujistěte se, že záklopka baterie směřuje směrem k tělu.

Správné měření hodnot nelze zaručit v případě, že je kůže na hrudi příliš suchá nebo ochlupení hrudi příliš husté. V případě potřeby tyto překážky odstraňte.

Baterie (CR2032 x 1) vydrží až 10 měsíců, pokud budete zařízení používat 1 hodinu denně. Při výměně baterie dbejte na to, aby plusový pól směřoval nahoru.

**COMPUTER**

**1. VISNING AF TID (TIME)**
**2. VISNING AF KALORIEFORBRUG (CALORIE)**
**3. VISNING AF DISTANCE**
**4. NED (-)**

Reducér værdien.

**5. BEKRÆFT**

Vælg eller ændr værdier for hver funktion. Kan også bruges til bekræftelse

**6. SPEED/RPM DISPLAY (VISNING AF HASTIGHED)**
**7. VISNING AF PULS (PULSE)**
**8. OP (+)**

Øg værdien

**9. NULSTIL**

Tryk for at nulstille alle værdier, og hold inde for at genstarte

**COMPUTERPROGRAMMER**
**GRUNDLÆGGENDE FUNKTION**

Når strømforsyningen tilsluttes, tændes computeren med et langt bip og går til hovedmenuen. Brugere kan starte træningen direkte, eller starte træningen efter indstilling af funktionsværdierne.

Hvis træningen startes direkte, tælles værdierne for tid/ distance/kalorieforbrug op fra 0.

Tryk på knappen **GENSTART** for at genstarte computeren og gå til hovedmenuen, så funktionsværdierne kan indstilles.

Tryk på knappen **BEKRÆFT** for at fremhæve og vælge funktion. Den tilhørende funktionsværdi blinker. Tryk på knapperne (+)/(-) for at ændre værdierne, eller tryk på knappen **NULSTIL** for at nulstille. Tryk på knappen **BEKRÆFT** igen for at bekræfte indstillingen og fremhæve den næste funktionsværdi. Fortsæt på denne måde for at indstille værdierne for **TIME (TID)/ DISTANCE (DISTANCE)/ CALORIES (KALORIEFORBRUG)/HEART RATE (PULS)**

Start træningen, når alle indstillinger er foretaget. Alle indstillede funktionsværdier (undtagen puls) tæller ned. Når funktionsværdierne (undtagen puls) når 0, lyder alarmer. Værdierne blinker, og de tælles op fra 0. Hvis den indstillede puls opnås under træningen, blinker computeren for at vise dette.

**SKIFT MELLEML VISNING I MPH (ML) OG KM/T (KM)**

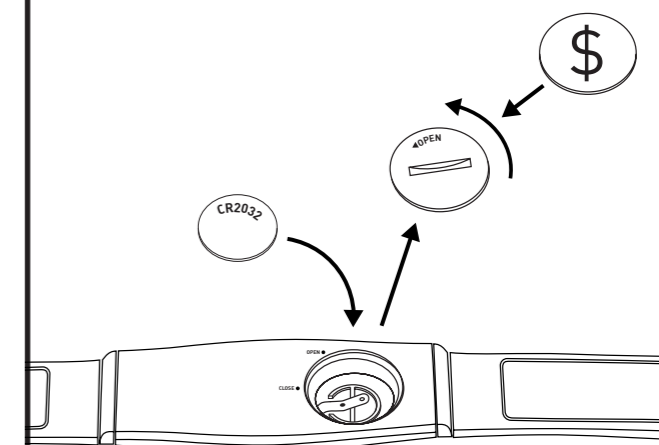
Hold knappen **RECOVERY (RESTITUTION)** inde fra hovedmenuen for at gå til skærmbilledet, hvor du kan skifte måleenhed. Vælg metrisk (KM) eller britisk (ML) måleenhed ved at trykke på knapperne **(+)** og **(-)**. Tryk på knappen **ENTER (BEKRÆFT)** for at bekræfte og gå tilbage.

**ENERGISPAREFUNKTION**

Maskinen er forsynet med en energisparefunktion, som aktiveres, hvis maskinen henstår inaktiv i 4 minutter. Du kan genstarte maskinen med at trykke på en vilkårlig knap eller begynde at bruge den.

**BEMÆRK:** Hold fugt væk fra konsollen.

1. Ikke-genopladelige batterier må ikke oplades.
2. Bland ikke forskellige batterityper eller nye og brugte batterier.
3. Sørg for at vende batteriernes poler korrekt.
4. Brugte batterier skal tages ud af udstyret og bortskaffes forsvarligt.
5. Tag batterierne ud af udstyret, hvis det ikke skal bruges i en længere periode.
6. Undgå at kortslutte batteriernes poler.
7. Hvis batterierne udskiftes, nulstilles alle data, og der startes forfra fra 0.00.
8. Hvis konsollen ikke reagerer eller ikke fungerer korrekt, skal du tage batterierne ud og sætte dem i igen efter et minut.



**BEMÆRK:** Brystrem til pulsmåling medfølger. Målingen vises i pulsvinduet, når funktionen er aktiv.

Bær brystremmen mod huden lige under brystet. Tilpas remmen, og sørg for, at batteridækslet vender indad.

Hvis huden er for tør, eller hvis brugeren har for meget hår på brystet, er målingerne muligvis ikke nøjagtige. Tilpas tilsvarende.

Batteriet (CR2032 x 1) holder i op til 10 måneder ved 1 times brug dagligt. Sørg for at vende batteriets pluspolopad ved udskiftning af batteriet.

## KONSOLI



### 1. TIME DISPLAY (AIKANÄYTTÖ)

### 2. CALORIE DISPLAY (KALORINÄYTTÖ)

### 3. DISTANCE DISPLAY (MATKAMITTARIN NÄYTTÖ)

### 4. ALAS (-)

Säädä toiminnon arvoa pienemmäksi

### 5. ENTER

Valitse tai muuta kunkin toiminnon arvoja. Voidaan käyttää vahvistuksena.

### 6. SPEED/RPM DISPLAY (NOPEUS-KIERROSLUKUNÄYTTÖ)

### 7. PULSE DISPLAY (SYKENÄYTTÖ)

### 8. YLÖS (+)

Säädä toiminnon arvoa suuremmaksi.

### 9. NOLLAUS

Painamalla voit nollata kaikki arvot ja pohjassa pitämällä käynnistää uudelleen.

## TIETOKONEOHJELMAT

### PERUSTOIMINTO

Konsoli käynnistyy ja kuuluu pitkä piippaus, minkä jälkeen konsoli siirtyy päävalikkoon. Käyttäjät voivat aloittaa harjoittelun heti tai määritettyään ensin toimintojen arvot.

Jos aloitat harjoittelun heti, kohtien **TIME/DISTANCE/CALORIES (AIKA/MATKA/KALORIT)** alkavat kasvaa nolasta lähtien.

Jos haluat määrittää toimintojen arvot, paina **NOLLAUS** -painiketta käynnistääksesi konsolin uudelleen ja palataksesi päävalikkoon.

Valitse ja korosta toiminto painamalla **ENTER**-painiketta, jolloin vastaavan toiminnon arvo alkaa vilkkua. Voit säätää arvoja (+)/(-)-painikkeilla tai palata nolaa painamalla **RESET (NOLLAUS)** -painiketta. Vahvista asetus ja korosta seuraavan toiminnon arvo painamalla **ENTER**-painiketta. Määritä samalla tavalla kohtien **TIME/ DISTANCE/CALORIES/HEART RATE (AIKA/MATKA/KALORIT(SYKE))** arvot.

Kun kaikki asetukset on määritetty, käyttäjät voivat aloittaa harjoittelun. Kaikki toiminnolle määritetyt arvot (paitsi syke) alkavat pienentyä. Kun toimintojen arvot (sykettä lukuun ottamatta) saavuttavat arvo 0, kuuluu merkkiäni ja arvot alkavat vilkkua ja kasvaa arvosta 0. Jos asetettu syke saavutetaan harjoituksen aikana, konsoli vilkkuu ilmoittaakseen siitä.

### MUUNTAMINEN MAILEISTA TUNNISSA (ML) KILOMETREIKSI TUNNISSA (KM)

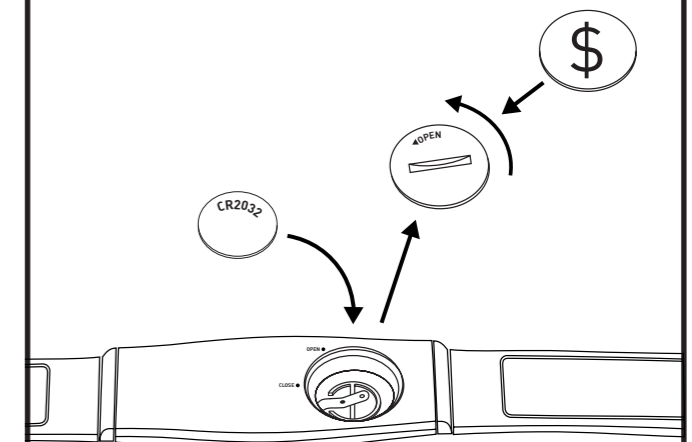
Paina ja pidä pohjassa päävalikon **RECOVERY (PALAUTUMINEN)** -painiketta päästäksesi muunnoskäyttöliittymään. Valitse metri- (KM) tai brittiläinen (ML) järjestelmä painamalla **(+)**- tai **(-)**-painiketta, ja vahvista ja lopeta painamalla **ENTER**-painiketta.

### VIRRANSÄÄSTÖ

Tässä tuotteessa on virransäästötila, joka aktivoituu, jos laitetta ei käytetä 4 minuuttia. Laitteen voi käynnistää uudelleen painamalla mitä tahansa painiketta tai poljinta.

**HUOMAUTUS:** Pidä kosteus poissa konsolista.

1. Kertakäyttöisiä paristoja ei saa ladata.
2. Erityyppisiä paristoja tai uusia ja käytettyjä paristoja ei saa sekoittaa keskenään.
3. Paristot tulee asettaa oikein päin.
4. Tyhjät paristot on poistettava laitteesta ja hävitettävä turvallisesti.
5. Jos laitetta aiotaan säilyttää pitkään käyttämättömänä, paristot tulee poistaa.
6. Tulolittimiä ei saa oikosulkea.
7. Jos paristot vaihdetaan, kaikki tiedot tyhjäntyvät ja alkavat uudelleen lukemasta 0.00
8. Jos konsoli ei vastaa tai sen käytössä on ongelmia, poista paristo ja aseta se takaisin paikalleen minuutin kuluttua.



**HUOM:** Sykettä mittaava rintahihna sisältyy toimitukseen. Lukema näkyy sykeikkunassa, kun toiminto on aktiivisena.

Pidä laitetta ihoa vasten aivan rinnan alapuolella. Säädä hihnat ja varmista, että paristolokeron luukku osoittaa sisäänpäin.

Tarkkoja lukemia ei ehkä saada, jos rinnan iho on liian kuiva tai jos rintakarvat ovat liian tiheät. Säädä tarpeen mukaan.

Paristo (CR2032 x 1) kestävä jopa 10 kuukautta, jos laitetta käytetään 1 tunnin ajan vuorokaudessa. Huomaa paristoa vaihtaessasi, että plus-puolen tulisi osoittaa ylöspäin.

**KONSOLL**

**1. TIDS-VISNING (TIME)**
**2. KALORI-VISNING (CALORIE)**
**3. DISTANSE-VISNING (DISTANCE)**
**4. NED (-)**

Juster funksjonsverdien ned.

**5. ENTER**

Velg eller bytt verdier for hver funksjon. Kan benyttes som bekreftelse.

**6. HASTIGHETS-/RPM-VISNING (SPEED/RPM)**
**7. PULS-VISNING (PULSE)**
**8. OPP (+)**

Juster funksjonsverdien opp.

**9. TILBAKESTILL**

Trykk for å tilbakestille alle verdier.

**DATAMASKINPROGRAM**
**BASISFUNKSJON**

Når strømforsyningen er koblet til maskinen, konsollen starte med et langt pipesignal og gå til hovedmenyen. Brukeren kan starte treningen med en gang eller begynne etter at funksjonsverdiene er fastlagt.

Begynn treningen men en gang og verdiene for **TID/DISTANSE/KALORIER** vil starte tellingen fra 0.

For å fastlegge funksjonsverdier, trykker du på **TILBAKESTILL**, for å starte konsollen på nytt og gå til hovedmenyen.

Trykk på **ENTER** for å velge og markere funksjonen, den respektive funksjonsverdien vil lyse opp. Trykk på (+)/(-) for å justere verdier, eller trykk på **TILBAKESTILL** for å gå tilbake til 0. Trykk på **ENTER** en gang til for å bekrefte innstillingen og marker den neste funksjonsverdien. Fortsett på samme måten for å innstille verdiene for **TID/DISTANSE/KALORIER/PULS**.

Når alle innstillinger er utført, kan brukeren begynne treningen. Alle innstilte funksjonsverdier (unntatt puls) begynner å telle nedover. Når funksjonsverdiene (unntatt puls) når 0, hører man et signal. Verdiene lyser opp og begynner å telle oppover fra 0. Hvis pulsverdien som er fastlagt nås under treningen, vil konsollen lyse opp for å markere dette.

**MPH (ML) TIL KPH (KM) - KONVERTERING**

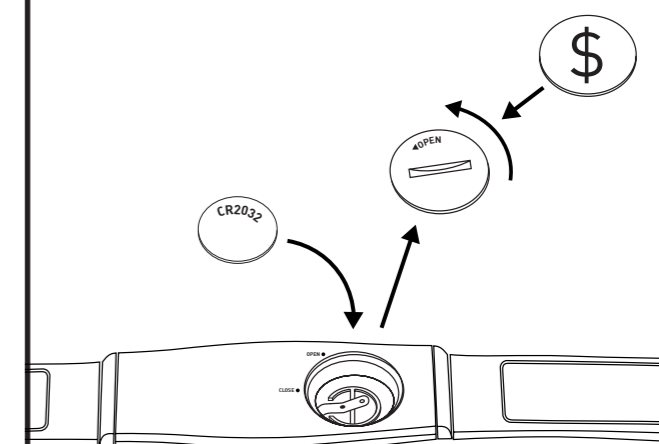
I hovedmenyen trykker du på og holder **RECOVERY** (RESTITUSJON) inne for å komme til konverteringsgrensesnittet. Velg metrisk (KM) eller britisk standard (ML) ved å trykke på **(+)** eller **(-)**. Trykk deretter på **ENTER** for å bekrefte eller avslutt.

**STRØMSPARING**

Dette produktet er utstyrt med en strømsparemodul som aktiveres hvis maskinen er inaktiv i 4 minutter. For å starte maskinen på nytt må bare trykke på en tast eller trå inn pedalen.

**MERKNAD:** Hold fuktighet borte fra konsollen.

1. Engangsbatterier skal ikke lades.
2. Forskjellige typer batterier eller nye og brukte batterier skal ikke kombineres.
3. Batterier skal settes inn med korrekt polaritet.
4. Tomme batterier skal fjernes fra enheten og kasseres på en trygg måte.
5. Hvis enheten skal lagres uten bruk i en lengre periode, må batteriene tas ut.
6. Forsyningsklemmene skal ikke kortsluttes.
7. Hvis batteriene skiftes, vil alle data bli slettet og du starter fra 0,00 igjen.
8. Hvis konsollen ikke reagerer eller er treg, må du ta ut batteriet og skifte det etter ett minutt.



**MERK:** Brystbelte for pulsmåling er inkludert. Verdien kan sees i pulsvinduet.

Fest enheten mot huden under brystnivået. Juster beltet og forsikre deg om at batteridøren peker innover.

Hvis huden er for tørr eller det er for mye hår på brystkassen kan det hende at verdiene blir unøyaktige. Juster.

Batteriet (CR2032 x 1) varer inntil 10 måneder hvis de brukes 1 time per dag. Når du bytter batteri må du forsikre deg om at plussiden peker oppover.

**KONSOL**

**1. VISNING AV TID (TIME)**
**2. VISNING AV KALORIFÖRBRÄNNING (CALORIE)**
**3. VISNING AV AVSTÅND (DISTANCE)**
**4. NED (-)**

Justera ned funktionsvärdet

**5. ENTER**

Välj eller byt värden för varje funktion; Kan användas för att bekräfta

**6. VISNING AV RPM/HASTIGHET (SPEED/RPM)**
**7. VISNING AV PULS (PULSE)**
**8. UPP (+)**

Justera upp funktionsvärdet

**9. ÅTERSTÄLL**

Tryck för att återställa alla värden, och håll intryckt för att starta om

**DATORPROGRAM**
**GRUNDLÄGGANDE FUNKTION**

När strömförsörjningen är ansluten till maskinen startas konsolen med en lång ljudsignal och sedan öppnas huvudmenyn. Användaren kan börja träna direkt eller börja efter att funktionsvärdena ställts in.

Börja träningen direkt. Värdena för **TID/AVSTÅND/ KALORIFÖRBRÄNNING** räknas upp från 0.

Sätt funktionsvärden genom att trycka på **ÅTERSTÄLL** för att starta om konsolen och komma till huvudmenyn.

Tryck på **ENTER** för att välja och markera funktion, varvid motsvarande funktionsvärde blinkar till. Tryck på (+)/(-) för att anpassa värdena, eller tryck på **ÅTERSTÄLL** för att återgå till 0. Tryck på **ENTER** igen för att bekräfta inställningen och markera nästa funktionsvärde. Fortsätt på samma sätt för att ange värden för **TIME (TID)/DISTANCE (AVSTÅND)/ CALORIES (KALORIFÖRBRÄNNING)/HEART RATE (HJÄRTFREKVENNS)**.

**OMVANDLING MILES/H TILL KM/H**

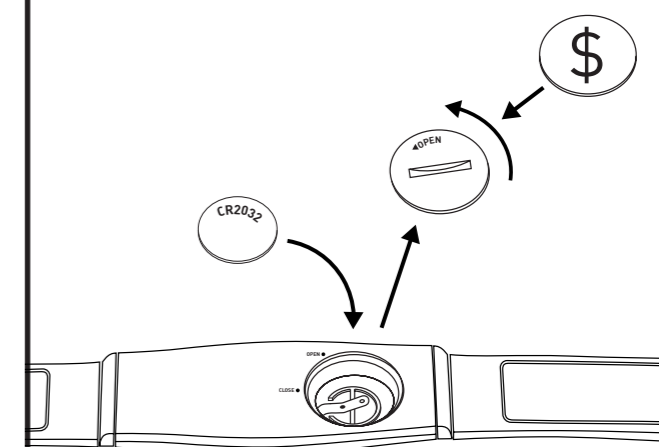
Tryck in och håll **RECOVERY (PULSÅTERHÄMTNING)** intryckt i huvudmenyn för att komma till omvandlingsgränssnittet. Välj metersystemet (KM) eller brittiska måttenheter (ML) genom att trycka på **(+)** eller **(-)**, och tryck sedan på **ENTER** för att bekräfta och avsluta.

**ENERGISPARLÄGE**

Produkten är utrustad med ett energisparläge som aktiveras om maskinen är inaktiv under 4 minuter. Starta maskinen igen genom att trycka på valfri knapp eller pedal.

**OBS:** Håll fukt borta från konsolen.

1. Ej uppladdningsbara batterier ska inte laddas upp.
2. Olika typer av batterier eller nya och använda batterier ska inte användas tillsammans.
3. Batterierna måste sättas i med rätt polaritet.
4. Urladdade batterier ska tas bort från enheten och kasseras på ett säkert sätt.
5. Om enheten kommer att förvaras utan att användas under en längre period ska batterierna tas ut.
6. Batteripolerna får inte kortslutas.
7. Om batterierna byts ut kommer all data att raderas och starta från 0.00 igen.
8. Om konsolen inte svarar eller fungerar felaktigt tar du ut batteriet och sätter i det efter en minut.



**OBS:** Bröstrom för hjärtfrekvens ingår. Avläsning kommer att visas i pulsönstret när det slås på.

Bär apparaten mot huden strax under bröstet. Justera remmarna och se till att batteriluckan är vänd inåt.

Värdena som läses av kan bli felaktiga om bröst huden är för torr eller om behåringen är alltför tät. Anpassa efter behov.

Batteriet (CR2032 x 1) räcker i upp till 10 månader om det används en timme per dag. Vid batteribyte ska plussidan vara riktad uppåt.